

### Wandelen met de burgemeester



Wilt u burgemeester Van Daalen een keer spreken, een favoriet stukje Ermelo laten zien of gewoon eens met hem kennismaken? En houdt u van wandelen? Vanaf maart wandelt hij graag met u mee!

#### Maak een wandelafpraak

Serieuze én luchtige onderwerpen, routes door de wijk of in de natuur, alleen of met een groepje, het kan allemaal. Het onderwerp van gesprek en de route bepaalt u helemaal zelf. De wandeling duurt maximaal een uur, en vindt plaats op vrijdag.

Om een wandelafpraak te maken, vult u het formulier in op [www.ermelo.nl/wandeling](http://www.ermelo.nl/wandeling). Of neem contact op met het bestuurssecretariaat via [secretariaat@ermelo.nl](mailto:secretariaat@ermelo.nl) of 0341 56 73 92.

### Plaatsing van 5 stalen Romeinen

Ermelo heeft twee unieke Romeinse marskampen. We denken dat deze eeuwenoude legerkampen van 170 na Christus zijn. U vindt de zichtbare sporen nog altijd terug op de Ermelosche heide.

#### 5 beelden van 3 meter hoog

We willen deze bijzondere geschiedenis graag benadrukken. Daarom plaatsen we 5 indrukwekkende beelden van Romeinen op verschillende plekken in Ermelo. De beelden zijn 3 meter hoog, uitgevoerd in duurzaam cortenstaal en ware blikvangers. Zo maken we onze unieke band met de Romeinen zichtbaar voor inwoners en toeristen.

#### Waar komen de beelden?

Misschien heeft u het eerste beeld al gezien bij museum Het Pakhuis?

De andere 4 beelden komen bij de Schaapskooi, het 2e Romeinse marskamp (Oude Arnhemse Karweg) en de rotonde van de Harderwijkerweg/Jacob Catslaan/Nassaulaan.



### Stem op uw favoriete idee voor recreatie in Ermelo

We zijn al goed op weg met onze nieuwe visie op recreatie en toerisme in Ermelo. Deze visie maken we samen met u als inwoner, omdat u hier ook recreëert en vrije tijd doorbrengt. Zo hebben we inwoners gevraagd om mee te denken over recreatiemogelijkheden. Deze ideeën hebben we verzameld en leggen we graag aan u voor. U kunt stemmen op het idee dat uw voorkeur heeft.

#### Stemmen kan op verschillende manieren

U kunt uw stem uitbrengen op de weekmarkt, op **dinsdag 26 maart van 10.00 tot 12.30 uur**. Daar staan medewerkers van de gemeente voor u klaar. Deelt u uw voorkeur liever online met ons? Dat kan via [www.onlinedorpsgesprek.ermelo.nl](http://www.onlinedorpsgesprek.ermelo.nl) of de QR-code.



## Agenda

### Inhaaldagen afval

Op maandag 1 april (2e Paasdag) wordt er geen restafval ingezameld. Valt uw vaste inzameldag op deze maandag? Dan is de inhaaldag **zaterdag 30 maart**.

### Ondersteuning bij een laag inkomen

Heeft u moeite met rondkomen, door bijvoorbeeld hoge energiekosten of een (tijdelijk) laag inkomen? Dit kan ervoor zorgen dat u geen geld overhoudt voor activiteiten die voor anderen zo gewoon zijn. Zoals het laten sporten van uw kinderen, sparen voor een wasmachine of het betalen van belangrijke verzekeringen. Om u daarbij te helpen zijn er financiële regelingen voor u.

#### Wat is er mogelijk bij een laag inkomen?

De gemeente Ermelo heeft veel verschillende regelingen voor mensen met een laag inkomen. Ook als u werkt. Er zijn regelingen voor u en uw gezin, speciaal voor kinderen en voor volwassenen. Maak gebruik van deze ondersteuning wanneer u het nodig hebt.

#### Wilt u meer weten?

Kijk voor een overzicht van alle regelingen, en het aanvragen daarvan, op [www.ermelo.nl/minimaregelingen](http://www.ermelo.nl/minimaregelingen).

## Zorgen voor een huisdier, is óók zorgen dat anderen geen overlast ondervinden.

Ook als je dit zelf niet (meer) kan garanderen.



GA VOOR MEER INFO NAAR:

[ermelo.nl/dierenwelzijn](http://ermelo.nl/dierenwelzijn)

# Officiële bekendmakingen

## • Bouwen en omgeving

### Aanvraag omgevingsvergunning

- De Beek ongenummerd (nabij huisnummer 125): kappen van een boom
- Dirk Staalweg 78: plaatsen van een dakkapel aan de achterzijde
- Champignonlaan 21: verhogen van de woning
- Tolweg 26: maken van 2 studio's
- Palmbosweg 12 63: aanleggen van een damwand
- Harderwijkerweg 136: plaatsen van een houten constructie en speeltoestellen
- Paul Krugerweg 44: verplaatsen van de tijdelijke huisvesting
- Horster Engweg 7: plaatsen van een dubbele toegangspoort
- Kamperfoeliehof 57: plaatsen van een dakkapel aan de voorzijde
- Champignonlaan 14: vernieuwen van het serredak
- Fazantlaan 1: aanpassen van de terrasoverkapping
- Postweg 50 (Schaapskooi), Ermelosche Heide (2e Romeins marskamp) en rotonde Harderwijkerweg/Jacob Catslaan/Nassaulaan (nabij Jacob Catslaan 107): plaatsen van 4 Cortenstalen Romeinen

### Verleende omgevingsvergunning

- Lion Cachetstraat 61: aanleggen van een nieuwe in- of uitrit
- Horloseweg 9: bouwen van een vrijstaande woning met bijgebouw en het toekennen van het huisnummer Horloseweg 9
- Jacob Catslaan 93: tijdelijk gebruiken van een bijbehorend bouwwerk als woning en het toekennen van huisnummer Jacob Catslaan 93a

### Rectificatie verlenen omgevingsvergunning (uitgebreide procedure)

- Horloseweg 15: verbouwen en verduurzamen van de woning *Dit betreft een rectificatie van het besluit van 31 januari 2024 dat gepubliceerd is op 7 februari 2024. Het gaat om een foutief overgenomen adres vermeld bij de bijlagen van de vergunning.*

### Verdaging omgevingsvergunning (verlenging beslistermijn met 6 weken)

- Morieljelaan ongenummerd (nabij nummer 19): legaliseren van een tijdelijke voorziening

### Verlenen omgevingsvergunning (uitgebreide procedure)

- Hooge Riet 60: wijzigen van de goten (Rijksmonument)

### Intrekken aanvraag omgevingsvergunning op verzoek van aanvrager

- Kleine Bosweg 2: plaatsen van een carport

### Intrekken verleende omgevingsvergunning op verzoek van de vergunninghouder

- Tonnenberg 51: voor het kappen van een eik

### Bestemmingsplannen

- Telgter Buurtweg 13, 13a: bestemmingsplan onherroepelijk
- Rodeschuurderwegje achter nr 15: bestemmingsplan onherroepelijk
- Harderwijkerweg naast 34: bestemmingsplan onherroepelijk
- Garderenseweg 301: bestemmingsplan onherroepelijk
- Nijkerkerweg 28-30: bestemmingsplan onherroepelijk

## • Verkeer en vervoer

### Toekennen gehandicaptenparkeerplaats op kenteken

- Gehandicaptenparkeerplaats op kenteken nabij Paul Krugerweg 12

## • Overig

### Weigeren nummer

- Weigeren aanvraag nummer Oude Telgterweg 216 M

### Mandaatbesluit

- Vaststelling "Mandaatbesluit gemeente Ermelo – Omgevingsdienst Veluwe"

### Fietsverwijderingsbeleid

- De gemeente Ermelo heeft haar (brom) fietsverwijderingsbeleid toegepast. Fietsen die langer dan 28 dagen in de fietsenstalling van het station stonden, zijn enige weken geleden verwijderd.

Wij publiceren alle officiële bekendmakingen online op de landelijke website [www.officielebekendmakingen.nl](http://www.officielebekendmakingen.nl). Dit zijn wij wettelijk verplicht. Als service publiceren we in het Ermelo's Weekblad een verkort overzicht van de officiële bekendmakingen. Aan de publicatie van de op deze gemeentepagina genoemde bekendmakingen kunnen geen rechten worden ontleend.

Ontvangt u de bekendmakingen liever elke week in uw mailbox? U kunt zich daarvoor aanmelden via [www.overheid.nl/berichten-over-uw-buurt](http://www.overheid.nl/berichten-over-uw-buurt).



# ERMELO DUURZAMER



## Het huis energiezuinig en de tuin lenteklaar

Het voorjaar komt eraan. We voelen het. Vogels lokken ons naar buiten. Planten, struiken en het gazon vragen om aandacht. We gaan de tuin in en mijmeren over ons eigen groene paradijs. Kunnen tegels plaatsmaken voor het groen? Waar moeten jonge en nieuwe planten en struiken komen? Hoe gaat het balkon er dit jaar weer uitzien? Zo krijgt uw buitenverblijf langzamerhand vorm. De gemeente helpt u graag. Wij bieden u de gelegenheid om van uw tuin of balkon, hoe groot of klein dan ook, een groen paradijs te maken. U leest het in deze editie van de themapagina.

We zijn niet alleen maar bezig met onze tuinen. Ook onze gebouwen krijgen de aandacht. We streven ernaar om deze duurzaam en energiezuinig te krijgen. En velen doen dat ook met de huizen waarin zij verblijven. Voor de één is dat eenvoudiger dan voor de ander. De gemeente Ermelo wil inwoners die niet voldoende middelen hebben helpen om hun huizen energiezuiniger te maken. Daarom zijn we in februari met het Duurzaamheidsloket Noord-Veluwe gestart om met klusteams energiebesparende maatregelen aan te brengen in woningen.

Verder kunt u weer meedoen met een aantal activiteiten zoals de Gratis Compostdag en Afvalopruimdag. We begonnen in maart met de verkiezing van het meest duurzame huis. We willen ook dat inwoners van jongs af aan bewust zijn van het milieu. Enkele basisscholen uit Ermelo doen mee met de Textielrace Noord-Veluwe. Zij strijden met andere scholen uit de regio welke school het meeste ongebruikte kleding ophaalt voor hergebruik.

En tenslotte maak ik u erop attent dat we dit jaar weer een Huis & Tuin Event hebben. Op zaterdag 11 mei op 't Weitje. We willen met u bijdragen aan het vergroten van verscheidenheid aan planten en dieren. We zijn zuinig op onze natuur. U leest en ziet dat allemaal in deze editie van de Themapagina Duurzaamheid. We stellen alles in het werk voor een Duurzamer Ermelo.

Ronald van Veen  
Wethouder Duurzaamheid



## Gratis compostactie



### WIST U DAT

...de gemiddelde douchetijd  
9 minuten is?

Als u in plaats daarvan 5 minuten onder de douche staat bespaart u elk jaar 15.000 liter water en zo'n 60 m3 gas! De prijs per 60 m3 is ongeveer € 75,- per persoon per jaar.



### WIST U DAT

...elke Nederlander jaarlijks  
zo'n 34 kilo voedsel weggooit?

Bewaar uw eten goed, ga slim om met restjes en kook op maat: zo verspilt u minder!



Op zaterdag 23 maart 2024 is het weer landelijke compostdag. Op deze dag kunnen bewoners van Ermelo gratis compost ophalen. Gratis compost dient als bedankje voor uw bijdrage aan het scheiden van het afval van Ermelo.

#### Los compost en compostzakken

De compost kan los opgehaald worden bij de firma Kamphorst aan de Rodeschuurderwegje 26-28 in Ermelo. U kunt daar maximaal één aanhanger met los compost ophalen.

Compost in 40-literzakken kan worden opgehaald bij het Milieupark REMONDIS B.V. aan de Tolweg 12 in Ermelo. U kunt maximaal 2 zakken per persoon ophalen.



# Is een tuincoach iets voor u?

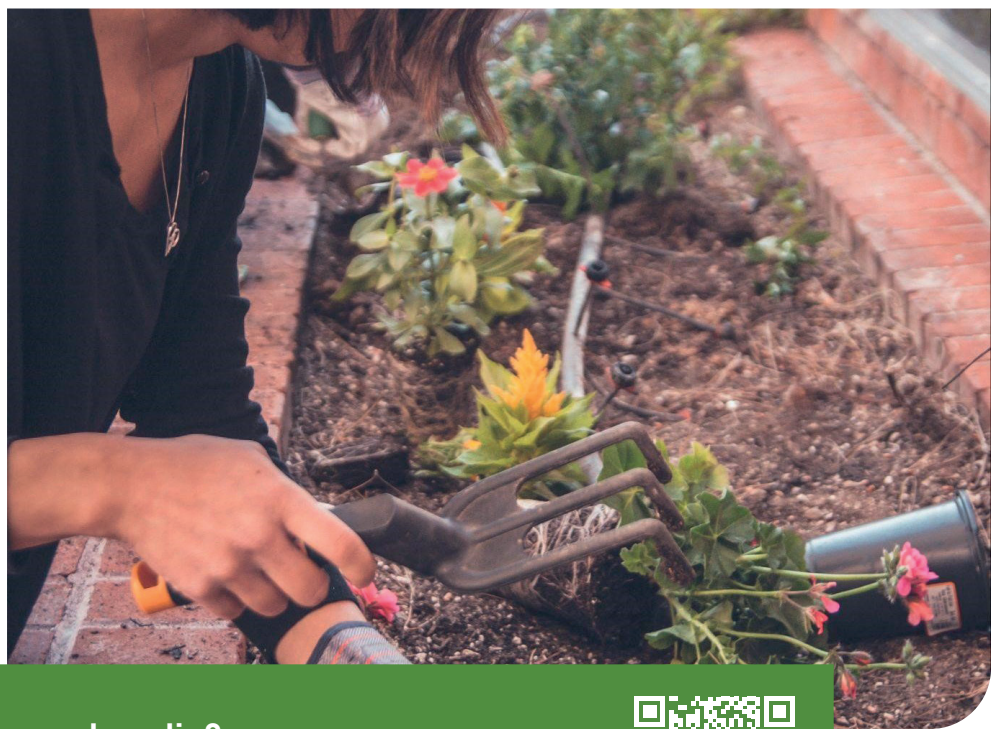
Het klimaat verandert en dit heeft ook invloed op onze tuinen. De zomers worden droger en de winters natter. Daarom moeten we onze tuinen aanpassen, zodat ze bestand zijn tegen extreme weersomstandigheden. Gelukkig staan vrijwillige tuincoaches uit de regio klaar om hierbij te helpen.

Naast het voorkomen van wateroverlast en het koel houden van de tuin tijdens warme dagen is een mooie tuin een thuis voor verschillende planten en dieren. En dat is weer goed voor de natuur.

De tuincoaches zijn aangesloten bij het Duurzaamheidsloket Noord-Veluwe. Ze zijn experts op het gebied van het aanpassen van de tuin. Zij adviseren en ondersteunen ook bij de aanleg van een tuin. Of het nu

gaat om het kiezen van de juiste planten, het aanleggen van een regenwatervijver of het vergroenen van verharde oppervlakten.

Voor verschillende maatregelen om de tuin klimaatvriendelijker te maken is een gemeentelijke subsidie beschikbaar. Kijk voor meer informatie hierover op de website van het Duurzaamheidsloket Noord-Veluwe. Zo wordt het vergroenen van de tuin niet alleen goed voor het klimaat, maar ook voor de portemonnee!



## Hulp van een tuincoach nodig?

Kijk op [www.ermelo.nl/ermelo-duurzamer/duurzaamheidsloket-noord-veluwe](http://www.ermelo.nl/ermelo-duurzamer/duurzaamheidsloket-noord-veluwe) of scan de QR code.



**HUIS & TUIN  
EVENT ERMELO**  
Duurzaam leven, wonen en genieten

**Zaterdag 11 mei  
10.00 - 15.00 uur  
't Weitje in Ermelo**

**FUN & FOOD | KINDERACTIVITEITEN  
LIVE MUZIEK | WORKSHOPS**

Met medewerking van  
**LEISURETEAM.**



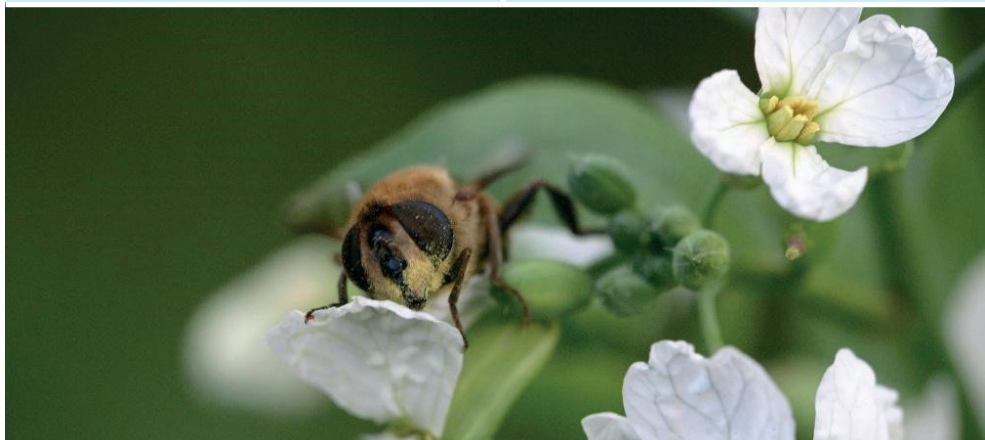
## Natuurlijke insectentrekkers

Heeft u een grote tuin en wilt u wat doen aan het dalende aantal insecten in Nederland? Dat kan vrij eenvoudig door het planten van een boom of een struik. Ze geven schaduw en koelte op zomere dagen, geven beschutting aan dieren en er leven veel soorten insecten op die op hun beurt weer voedsel zijn voor tuinvogels.

Kijk bij de keuze voor een boom of struik daarom ook naar de bijdrage aan de biodiversiteit. Vaak is het zo dat een plantensoort die hier al honderden jaren groeit meer insecten aantrekt dan een exoot. Een exoot is een plant die hier oorspronkelijk niet groeit en vandaan komt. Op bijvoorbeeld een witte acacia leven 2 soorten insecten, terwijl op een hazelaar 106 insectensoorten onderdak vinden. Op een wilg kunnen zelfs 450 soorten afkomen.

In onderstaande tabel een overzicht van in Nederland veel geplante bomen en struiken met daarachter het aantal insectensoorten dat deze begroeiing aantrekkelijk vindt.

Insecten en mijten op bomen in Groot-Brittannië op inheemse en uitheemse boomsoorten	Insecten en mijten op geïntroduceerde bomen in West Europa
Wilg 450	Amerikaanse eik 12
Eik 423	Tamme kastanje 11
Berk 334	Walnoot 7
Meidoorn 209	Acacia 2
Populier 189	
Den 172	
Els 141	
Appel 118	
Hazelaar 106	



## Kan ik ook een laadpaal in mijn straat krijgen?

Steeds meer openbare laadpalen voor elektrische auto's verschijnen in het straatbeeld van Ermelo. In de gemeente staan nu bijna 60 openbare laadpalen verspreid over de gehele gemeente. Daarnaast is er een groot aantal semi-openbare laadpalen van bedrijven en instellingen in Ermelo aanwezig waar gebruik van kan worden gemaakt. Op verzoek van een particulier kan een openbare laadpaal geplaatst worden als iemand een elektrische auto heeft en geen eigen parkeergelegenheid heeft. Deze taak heeft de gemeente, net als veel andere gemeenten in Gelderland en Overijssel, neergelegd bij Vattenfall Incharge.

Als er een verzoek binnenkomt wordt er eerst gekeken of er al een laadpaal in de buurt aanwezig is en zo ja of die laadpaal veel wordt gebruikt. Mocht er geen laadpaal aanwezig zijn, dan gaat Vattenfall Incharge aan de slag om een laadpaal op een geschikte plek neer te zetten. Als er wel een laadpaal aanwezig is die niet veel wordt gebruikt, dan wordt dit de aanvrager ook gemeld. In Ermelo zijn veel geschikte openbare laadpaallocaties al aangewezen. Op die plekken kan in de regel vrij snel een laadpaal worden neergezet. Op plaatsen waar nog geen laadpaal is voorzien moet eerst een procedure voor een verkeersbesluit worden doorlopen.



Een openbare laadpaal aanvragen in Ermelo?  
Dat kan via [www.laadpaalaanvragen-oost.nl](http://www.laadpaalaanvragen-oost.nl)  
of scan de QR-code.



## Klusteams op pad

In februari zijn de klusteams van start gegaan in Ermelo. Misschien heeft u ze al wel gezien. Gekleed in hun blauwe jassen gaan deze energiefixers van deur tot deur om, bij wie daar behoefte aan heeft, kleine energiebesparende maatregelen aan te brengen. Dit zijn maatregelen zoals het installeren van ledlampen, radiatorfolie, tochtstrips of een energiemeter. De gemiddelde kosten van deze maatregelen zijn rond de € 100,-. Ze kunnen wel tot ongeveer € 300,- per jaar besparen op uw energierekening. Dit is dus goed voor het klimaat én voor de portemonnee.

Deze maatregelen worden gratis aangeboden door de gemeente Ermelo, in samenwerking met het Duurzaamheidsloket Noord-Veluwe, aan bijna 1000 huishoudens in Ermelo. Inwoners die hiervoor in aanmerking komen hebben een brief van de gemeente ontvangen. Zij kunnen een afspraak maken met de energiefixers. Een bezoek van deze klusters duurt meestal tussen de 1 en 1,5 uur. Zij brengen energiebesparende maatregelen aan en geven tips om verder energie te kunnen besparen. Inmiddels hebben al 300 adressen gebruik gemaakt van de energiekusters en beoordelen de bewoners deze bezoeken als zeer goed. Vanwege dit succes kunnen 100 extra adressen gebruikmaken van een energiekuster!

Mocht u geen brief hebben ontvangen, maar bent u benieuwd wat u zelf voor kleine maatregelen kunt nemen dan kunt u altijd nog een gratis gesprek aanvragen met een energiecoach van het Duurzaamheidsloket Noord-Veluwe.

### Hulp van een energiecoach nodig?

Kijk op [www.ermelo.nl/ermelo-duurzamer/duurzaamheidsloket-noord-veluwe](http://www.ermelo.nl/ermelo-duurzamer/duurzaamheidsloket-noord-veluwe)  
of scan de QR code.



## Diverse geplande activiteiten

### Duurzame Huizenroute



Een mooie twee-onder-een-kapwoning in Ermelo uit 1938 is genomineerd voor het meest duurzame huis tijdens de duurzame huizenroute. De woning is later uitgebouwd en er is een mantelzorgwoning in de tuin. Er is gebruik gemaakt van verschillende technieken voor isolatie, verwarming en warm water. De uitslag is nog niet bekend, dus we weten nog niet of het meest duurzame huis van het land in Ermelo staat.

### Afvalopruimdag



De volgende Ermelose afvalopruimdag is op zaterdag 23 maart. Het startsein om de handen uit de mouwen te steken wordt gegeven bij bedrijfsrestaurant Bon Appétit bij Proson aan de Paul Krugerweg 43 in Ermelo. De gemeente Ermelo zorgt voor afvalknijpers, afvalzakken, veiligheidshesjes, handschoenen, de afvoer van het afval, een heerlijke lunch, een mooi aandenken en vooral voor een leuke en gezellige morgen.

### Textielrace scholen



Onlangs werd in de verschillende gemeenten in deze regio het startsein gegeven voor de Textiel Race. Tien basisscholen uit de Noord-Veluwe gaan vier weken lang de strijd aan met oud en kapottextiel. Daar draait de Textiel Race om. Tijdens de race leren kinderen op een interactieve manier over onderwerpen als minder consumeren, het gevolg van textielproductie voor mens en milieu, reparatie, hergebruik en recyclen. Ook drie scholen in Ermelo doen mee, namelijk Speulderbrink, Prins Willem Alexanderschool en Koningin Julianaschool.

## Colofon

Ermelo Duurzamer is een uitgave van de gemeente Ermelo. Voor u ligt de voorjaarseditie. Met Ermelo Duurzamer willen we huurders en huiseigenaren in Ermelo inspireren om aan de slag te gaan met het verduurzamen van huis en tuin.

Copyright © Gemeente Ermelo

### Contact

Heeft u vragen over deze uitgave? Neem dan contact met ons op via [duurzamer@ermelo.nl](mailto:duurzamer@ermelo.nl). En u kunt over de diverse onderwerpen in deze editie ook meer informatie vinden op [www.ermelo.nl/ermelo-duurzamer/duurzaamheidsloket-noord-veluwe](http://www.ermelo.nl/ermelo-duurzamer/duurzaamheidsloket-noord-veluwe)

