

Samen doen wat nodig is



Ermelo, Harderwijk en Zeewolde



Nota Sociaal Domein 2024 - 2029

Kernteam Sociaal Domein Ermelo,
Harderwijk en Zeewolde

Versie 27 juni 2023



Zeewolde



Voorwoord

'Samen doen wat nodig is'

Het leven brengt soms uitdagingen met zich mee. Een steuntje in de rug is dan zeer welkom. Deze steun verzorgen we samen met inwoners en partners. Deze nota biedt de ruimte om bij het organiseren en bepalen van hulp en ondersteuning echt anders te denken en te doen. Deze nota is geschreven voor degenen waar het uiteindelijk allemaal om draait: onze inwoners. Zij die, om welke reden dan ook, afhankelijk zijn van de ondersteuning die onze gemeenten kunnen bieden.

De rode draad in de nota, en straks de uitvoeringsprogramma's, is dat onze inwoners aan zet zijn. Dat betekent het inzetten van eigen kracht en samenkracht, maar ook actief meedenken over een passende oplossing. Inwoners, maatschappelijke organisaties en de gemeente werken zo samen om ervoor te zorgen dat iedereen mee kan doen op de manier die bij hem past. Bij een hulpvraag staat de oplossing centraal; wat is er nodig, en wat is er mogelijk in het eigen sociale netwerk? Gemeente en professionals staan naast de inwoner. Gezamenlijk zoeken we naar de oplossing. Daarbij respecteren en stimuleren we de eigen regie van inwoners. We zijn er voor de inwoners die het zelf niet kunnen. Op deze manier willen we onze inwoners in staat stellen om actief bij te dragen aan eigen oplossingen en ondersteuning, zonder verstrikt te raken in rigide regels. Niet de regels maar de mensen staan centraal.

De nota 'Samen doen wat nodig is' dient als kompas voor de verschillende uitvoeringsprogramma's die in de drie gemeenten vorm krijgen. Hoewel de nota gemeenschappelijk is, wordt tijdens de uitvoering rekening gehouden met de lokale behoeften, voorzieningen en mogelijkheden. Hierbij staat de kracht van onze samenleving centraal: burens, vrienden, kennissen en familieleden helpen elkaar als dat nodig is. Organisaties, stichtingen, verenigingen en de gemeente versterken de kracht van de samenleving en sluiten aan.

Veel inwoners, ervaringsdeskundigen, professionals en bestuurders hebben een bijdrage geleverd aan het nieuwe beleid dat nu voorligt. De betrokkenheid van iedereen die heeft meegewerkt, heeft gezorgd voor een beleidsdocument dat niet alleen inspirerend is, maar ook een gids voor de toekomst. We willen de adviesraden Sociaal Domein Ermelo en Harderwijk en de burgertafel Zeewolde speciaal bedanken, hun waardevolle inzichten hebben geholpen bij het verfijnen van deze nota.

We kijken met trots naar de stevige basis die met de nota is gelegd, en zien met vertrouwen en optimisme de uitvoeringsprogramma's tegemoet.

Maarten Reckman, Wethouder Harderwijk
(sociaal domein en gezondheid Harderwijk)

Erik van de Beld, Wethouder Zeewolde
(sociaal domein, gezondheid, jeugd en onderwijs)

Sarath Hamstra, Wethouder Ermelo
(sociaal domein, werkgelegenheid, onderwijs, sport, dienstverlening en organisatie)

Marcel Companjen, Wethouder Harderwijk
(jeugd, onderwijs, sport en Participatiewet)



SAMEN doen wat nodig is

We streven naar een samenleving waarin mensen kunnen zorgen voor elkaar én voor zichzelf. En zit het even tegen? Dan is de hulp en ondersteuning voor inwoners die dit nodig hebben goed georganiseerd. Nu én in de toekomst. Mensen weten zelf vaak het beste hoe ze kunnen worden geholpen. Daarop willen we aansluiten.

We zorgen dat de ondersteuning aan inwoners bereikbaar, beschikbaar en betaalbaar blijft. Ondanks beperkte financiële en personele capaciteit. Samen zoeken we naar oplossingen, als gemeente, inwoners en maatschappelijke partners. Dit vraagt om een verandering in denken en doen van al deze partijen. Van een regelende en betalende overheid naar de gemeente als partner. Naar een aanpak waarin de mens centraal staat.

De afgelopen jaren hebben de drie gemeenten en hun maatschappelijke partners veel ervaring opgedaan over wat werkt in de ondersteuning aan mensen die hulp nodig hebben. Juist in die samenwerking kunnen we het verschil maken. Samen doen we recht aan de verschillen tussen mensen, de vragen die zij stellen en de oplossingen die daarbij passen. Samen met inwoners.

Inhoud

1. Leeswijzer	4	Bijlagen	23
2. Samen doen wat nodig is	5	Bijlage I Toekomstverkenning	24
2.1 Inleiding	5	Bijlage II Financiën	25
2.2 Participatietraject	6	Bijlage III Van beleidsdoel naar uitvoeringsagenda	26
2.3 Zo gewoon als mogelijk	7	Bijlage IV Beschrijving participatieproces	29
3. Werken vanuit waarden	10	Bijlage V Definitie kwetsbare groepen	31
3.1 De inwoners aan zet	10		
3.2 De oplossing centraal	10		
3.3 De gemeenten werken vanuit partnerschap	10		
4. Wat willen we bereiken?	11		
4.1 Kansrijk opgroeien	12		
4.2 Op weg naar samenredzaamheid	15		
4.3 Bestaanszekerheid en Perspectief op (on)betaald werk	17		
4.4 Zelfstandig thuis	20		
5. Toegang	22		



1. Leeswijzer

Deze leeswijzer biedt een overzicht van de structuur en inhoud van deze nota. Met behulp van de leeswijzer navigeert u gemakkelijk door de hoofdstukken en paragrafen en vindt u de informatie die voor u relevant is.

Hoofdstuk 2 »

Samen doen wat nodig is

In dit hoofdstuk introduceren we de nota en leggen we uit wat het doel ervan is. We bespreken ook het participatietraject dat heeft plaatsgevonden om de nota tot stand te brengen. Daarnaast gaan we in op de voortgang en ontwikkelingen waar we ons blijvend op willen richten binnen het sociaal domein.

Hoofdstuk 3 »

Leidende principes

In dit hoofdstuk werken we de leidende principes uit die ten grondslag liggen aan onze aanpak. We beschrijven de waarden waarlangs we werken en de richtlijnen die we hanteren.

Hoofdstuk 4 »

Maatschappelijke opgaven en strategische doelen

Dit hoofdstuk verbindt de leidende principes met de vier maatschappelijke opgaven die we hebben geïdentificeerd. We bespreken de trends en ontwikkelingen die we hebben waargenomen in de Toekomstverkenning en stellen strategische doelen op als stip op de horizon.

Hoofdstuk 5 »

De toegang tot het sociaal domein

De toegang is de plaats waar inwoners ondersteuningsvragen kunnen stellen en is een belangrijk instrument om de beweging van normaliseren vorm te geven.

De bijlagen »

Deze nota bevat een aantal bijlagen. Het gaat om de Toekomstverkenning, de financiën, de strategische beleidsdoelen met de uitwerking daarvan en informatie over de participatietrajecten die hebben bijgedragen aan de totstandkoming van de nota.

Monitor Sociaal Domein:

Naast deze nota wordt ook een Monitor Sociaal Domein aangeboden aan de raad. Deze monitor biedt periodiek inzicht in de behaalde resultaten. Zonodig sturen we de strategische beleidsdoelen bij.

2. Samen doen wat nodig is

De gemeenten Ermelo, Harderwijk en Zeewolde werken samen. Dat doen we omdat de domeinen wonen, economie & arbeidsmarkt, toerisme, bereikbaarheid, onderwijs en welzijn sterk met elkaar samenhangen. De afgelopen jaren hebben de gemeenten zich steeds meer gezamenlijk georiënteerd op de ontwikkelingen in het sociaal domein. De grote opgave voor de komende jaren? Het centraal stellen van de maatschappelijke opgaven in ons beleid, en van daaruit doorontwikkelen en vernieuwen in het sociaal domein. We hebben het dan over de zogenoemde beweging naar voren: het normaliseren en het ruimte geven aan krachten van inwoners.

2.1 Inleiding

Gemeenten en de partners met wie we samenwerken hebben veel energie gestoken in het (her)inrichten van het sociaal domein. Gemeenten staan dichtbij hun inwoners. Juist in de samenwerking met inwoners en partners kunnen we het verschil maken. En recht doen aan de verschillen tussen mensen, de vragen die mensen stellen en de oplossingen die daarbij passen. De onderzoeken en verkenningen in gemeenten van de afgelopen periode hebben ook de knelpunten zichtbaar gemaakt. Centraal in het sociaal domein staat dat onze inwoners de regie over hun leven kunnen blijven houden, ook als dat niet vanzelf gaat. Dit gaan we de komende jaren meer centraal stellen in de sturing en uitvoering van het sociaal domein.

Onze leidende principes zijn:

1. De inwoners aan zet
2. De oplossing centraal
3. De gemeenten werken vanuit partnerschap

Deze nota Sociaal Domein van de gemeenten Ermelo, Harderwijk en Zeewolde herijkt als het ware ons handelen in anders denken en doen. We willen dat voorzieningen aansluiten bij de behoeften en leefwereld van onze inwoners. En dat we gebruikmaken van de talenten in onze samenleving. We doen samen wat nodig is.

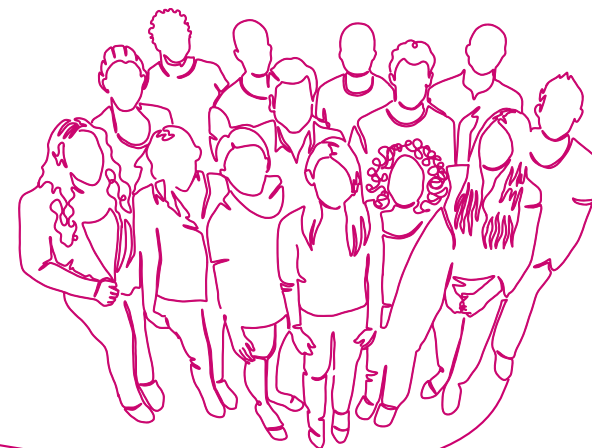
Langs deze lijn geven we ook handen en voeten aan de financiële opgave van gemeenten. De nota geeft richting aan een toekomstbestendige uitvoering van het sociaal domein, waarbij we weten dat met de vergrijzing de ondersteuningsvragen toenemen. Ook de ondersteunings- en hulpvragen voor jeugdigen zijn complex. En mensen met dringende ondersteuningsvragen willen we blijven bedienen.

Met deze nota in de hand kunnen we ook beter inspelen op de huidige situatie, waarin een tekort aan personeel de stevige uitvoering van het sociaal domein op sommige onderdelen onzeker maakt. Hoe we hierop inspelen? Door te normaliseren, gebruik te maken van talenten in de samenleving én door ons nadrukkelijk te verbinden met onze inwoners. We gaan ervoor zorgen dat, ondanks beperkte financiële en personele capaciteit, de ondersteuning aan inwoners bereikbaar, beschikbaar en betaalbaar blijft. Voor de nota Sociaal Domein baseren we ons op de vastgestelde meerjarenbegroting 2023-2026 van de gemeenten, [zie bijlage II](#).

Het beleid van vandaag moet rekening houden met de toekomst. Voor het ontwikkelen van een meerjarige integrale visie op het sociaal domein is daarom een toekomstverkenning opgesteld. Deze verkenning vormt de basis voor de nota Sociaal Domein 2023-2028 en is als bijlage toegevoegd. We zien een aantal trends en ontwikkelingen. Deze hebben we bekeken vanuit demografisch, sociaal-cultureel en economisch perspectief voor inwoners van de gemeenten Ermelo, Harderwijk en Zeewolde. Met deze verkenning willen we veerkrachtig beleid formuleren dat ons in staat stelt proactief en effectief te reageren op veranderende omstandigheden.

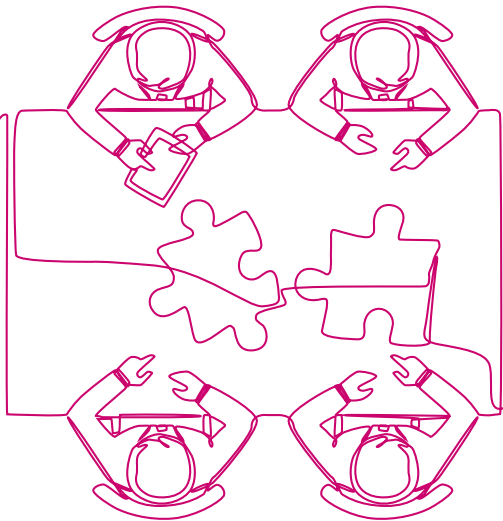


“Juist in de samenwerking met inwoners en partners kunnen we het verschil maken.”





“Bij de uitvoering van deze nota blijven we intensief optrekken met de betrokken organisaties.”



2.2 Participatietraject

Voor het ontwikkelen van deze nota is een uitgebreid participatietraject uitgevoerd. We spraken met inwoners, uitvoeringsorganisaties én met de gemeenteraden en de adviesraden sociaal domein van de drie gemeenten. We spraken bevoegen en betrokken professionals die met niet-aflatende inzet mensen begeleiden. Ze deelden met ons hun enthousiasme en persoonlijke verhalen. En we kregen opbouwende kritiek en tips om het sociaal domein toekomstbestendig in te richten. Een uitgebreid overzicht van dit participatietraject vindt u als bijlage bij deze nota.

De opbrengst uit het participatietraject hebben we verwerkt in deze nota, met name in de strategische doelen en de leidende principes. Van sommigen kregen we heel concrete oplossingen of tips. Die krijgen een plek in de uitvoeringsagenda's ([zie bijlage III](#)).

Gemeenschappelijke regeling Meerinzicht, Centrum voor Jeugd en Gezin (CJG) en de welzijnsorganisaties zijn voor de

drie gemeenten belangrijke partners om handen en voeten te geven aan de transformatie: inwoners aan zet, de oplossing centraal en normaliseren. Bij de uitvoering van deze nota blijven we intensief optrekken met deze organisaties en andere partijen.

We willen de verschillende beleidsvelden binnen het sociaal domein beter op elkaar afstemmen. Dit doen we samen met andere partners in het sociaal domein, zoals onderwijs, welzijnsorganisaties, sport en cultuur, ondernemers, zorgaanbieders, de GGD'en, woningcorporaties en vrijwilligersorganisaties. Mensen bewegen zich breed in de samenleving. Hiermee raakt het sociaal domein als vanzelf aan verschillende wetten, zoals de Participatiewet, de Wet Inburgering, de Wet maatschappelijke ondersteuning (Wmo), de Jeugdwet en meer specifieke wetgeving.

Voorzieningen zijn ingericht vanuit de basishouding van kansengelijkheid en inclusie. Inwoners kunnen zo zelfstandig mogelijk meedoen en meepraten, zonder hindernissen. Dit vraagt om extra inzet om drempels weg te halen en aandacht te besteden aan het welkom en veilig voelen van iedereen. Dat is ook wat de partners met wie we samenwerken uitdragen.



2.3 Zo gewoon als mogelijk

In het begin van dit hoofdstuk hebben we de transformatie als centrale opgave neergezet. Het normaliseren draagt bij aan het blijven denken vanuit inwoners die regie over hun leven hebben en houden. Inwoners met een ondersteuningsvraag benaderen we vanuit de gedachte dat iemand verantwoordelijk is voor zijn leven en zijn eigen huishouden voert. Samen met de inwoner bekijken we hoe diens vraag zo eenvoudig mogelijk en adequaat kan worden opgelost. Dit kan vaak met hulp uit het eigen netwerk en door samenredzaamheid. Maar soms is tijdelijk betaalde ondersteuning nodig, totdat iemand het weer zelf kan. Mensen die zelf de regie houden, zijn gelukkiger.

In onze gemeenten hebben we gelukkig een stevige sociale basis. Mensen die meedoen in de samenleving en zich inzetten voor een ander. Ze ontwikkelen hun talenten en zijn zelfredzaam. Veel inwoners vinden, bij ondersteuningsvragen, in eerste instantie ook steun in hun omgeving. Dat kan zijn door de directe omgeving van familie, vrienden en mensen uit hun woonomgeving of door maatschappelijke organisaties.

Als deze basis en eigen kracht niet toereikend zijn, is het belangrijk hier zo snel mogelijk achter te komen. Mensen moeten op een laagdrempelige manier vragen kunnen stellen en goede informatie en voorlichting krijgen om weer op eigen kracht verder te kunnen. Als mensen hun hulpvraag niet zelf kunnen formuleren, kunnen ze een beroep doen

op onafhankelijke cliëntondersteuning. Is er tóch extra begeleiding of ondersteuning nodig, dan doen we dat vanuit de leefwereld van inwoners. Samenwerking met en tussen inwoners en maatschappelijke partners, dát is het vertrekpunt.

Werken vanuit de transformatiegedachte (de beweging naar voren) betekent ook dat we deze sociale basis in stand willen houden en verstevigen. Het prettigste is als mensen in hun omgeving ondersteuning vinden. Dat vraagt iets anders van onze inwoners en onze partners. Het vraagt ook iets anders van de manier waarop we als gemeenten sturing geven aan de samenwerking mét en tussen de organisaties en instellingen die zijn betrokken bij het sociaal domein.

Normaliseren:

Alternatieve oplossingen zoeken buiten geïndiceerde ondersteuning (maatwerkvoorziening).

Accepteren dat verdriet en tegenslag – tot op zekere hoogte – bij het leven horen. Een brede kijk hebben op wat 'normaal' gedrag is. Collectieve oplossingen zoeken voor individuele hulpvragen, bijvoorbeeld door een sterke sociale en pedagogische basis op te bouwen.



Het sociaal domein bestaat uit een breed scala aan organisaties die in een groot veld ondersteuning, hulp of diensten bieden, voor groepen of individuele inwoners. Dit visualiseren we aan de hand van onderstaande piramide, die we hier toelichten.

Deze drietrap van basis-, preventie- en maatwerkvoorzieningen loopt als een rode draad door de opgaven van deze nota heen. Op deze manier kunnen we de beweging naar voren maken en vragen zo normaal mogelijk oplossen. De uitgangspunten van Positieve Gezondheid zijn hierin ook passend. We gaan uit van wat mensen kunnen, en dát wordt versterkt. Goed om te

benoemen: deze drietrap is geen opdeling; we gaan altijd uit van een integrale aanpak.

Sociale (pedagogische) basis

Eigen kracht en samenredzaamheid zijn mogelijk door goede basisvoorzieningen in de gemeente, als stevige sociale basis. Dit zijn bijvoorbeeld buurthuizen, een theater en sportvoorzieningen. En ook: onderwijs, welzijn en kinderopvang en initiatieven van ondernemers of kerken. Dankzij basisvoorzieningen kunnen inwoners meedoen in de samenleving. Ze kunnen voorkomen dat mensen maatwerkvoorzieningen nodig hebben. Maar de sociale basis is meer dan alleen voorzieningen. Het is ook omzien

naar elkaar. Ook dat draagt bij aan het samenleven. We gaan deze sociale basis versterken, zodat onze inwoners zich nog beter samen redden. We denken hierbij aan het stimuleren van inwoners om mee te doen en zo weer van betekenis te zijn voor anderen. Het is nodig om wijkgericht en samen met inwoners en partners te kijken wat er mogelijk is om de sociale basis te versterken.

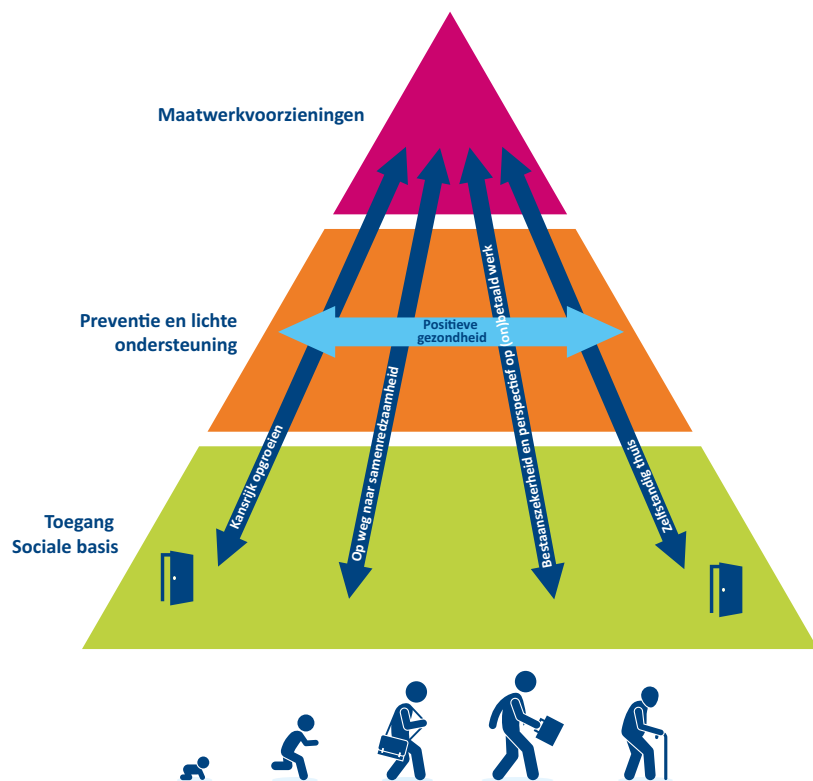
Preventie en lichte ondersteuning

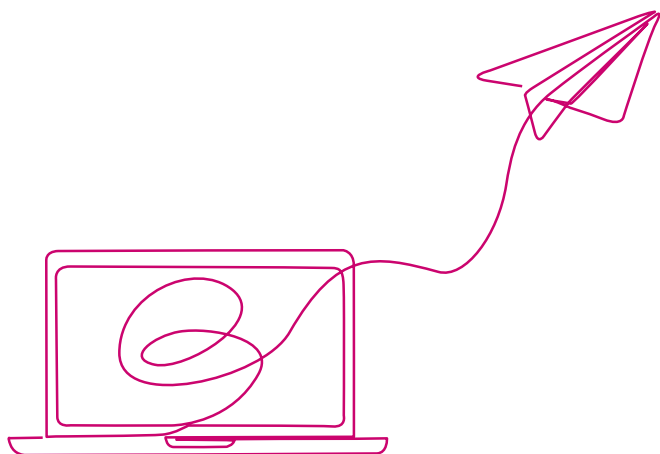
Preventie lost een deel van de ondersteuningsvragen op. In het belang van inwoners is het zaak problemen vroegtijdig te herkennen en deze zo snel mogelijk op te lossen met effectieve interventies. Ook hier is het belangrijk om wijkgericht en samen met inwoners en partners te kijken wat er nodig is. En om hierbij gebruik te maken van bestaande voorzieningen en netwerken.

Maatwerkvoorzieningen

Met een maatwerkvoorziening bedoelen we: een individuele voorziening die door of namens het college wordt verstrekt op basis van een beschikking; in natura of in de vorm van een persoonsgebonden budget (pgb). Zijn eigen kracht en preventie niet toereikend, dan bieden we samenhangende hulp en maatwerkvoorzieningen. Daarbij houden we rekening met iemands levensovertuiging en culturele achtergrond. Centraal hierin staan het kijken vanuit de inwoner en de oplossing, met als uitgangspunt dat de inwoner zoveel mogelijk de regie heeft.

De plek waar inwoners ondersteuningsvragen kunnen stellen kijkt als het ware twee kanten uit. Naar beneden in de piramide, naar informele ondersteuning en/of het sociale netwerk. En als dat niet toereikend is naar boven, naar maatwerkvoorzieningen. Het uitgangspunt is altijd: hulp op de juiste plek en op het goede moment, met het gewenste effect en indien mogelijk met minder middelen. Ieders vraag mag rekenen op een specifieke oplossing. Daarbij gaan we verder dan het oplossen van de vraag.





Samen met de inwoner en diens omgeving investeren we in het herstel van de eigen kracht en het (weer) deelnemen aan de samenleving. En dat, waar het tegenzit, hulp en ondersteuning goed zijn geregeld voor inwoners die dit het meeste nodig hebben. Een vangnet voor de meest kwetsbare mensen die niet succesvol gekoppeld zijn aan passende ondersteuning is een essentiële component van het sociaal domein, omdat het ervoor zorgt dat niemand tussen wal en schip valt.

Uitzonderingsmogelijkheden regelen

We staan voor passende oplossingen. Daarmee bedoelen we dat we uitzonderingen kunnen maken die niet voor iedereen gelden. Als dat nodig is, wijken we af van het gebruikelijke. Binnen de huidige regelgeving is hiervoor veel mogelijk als dit bijdraagt aan de bedoeling. De Wams

(Wet aanpak meervoudige problematiek sociaal domein) ondersteunt deze ontwikkeling door gegevensuitwisseling makkelijker te maken. Ondanks scherpe indicatiestelling en het streven om te normaliseren, blijven we bijzondere situaties tegenkomen die vragen om een specifieke, voor die situatie geëigende, oplossing. Met regelgeving richten we deze uitzonderingsmogelijkheid transparant in.

Voor veruit de meeste mensen die ondersteuning nodig hebben functioneert de gebruikelijke werkwijze prima. Maar er is ook een groep mensen en huishoudens met verschillende problemen op meerdere leefgebieden, die gebaat is bij een andere aanpak. Voor deze groep onderzoeken we of we een situationeel team kunnen vormen dat dwars door de lijnen heen kan, integraal kijkt en adviseert, snel op-, af- en bijschaalt en waar nodig zelf aan de slag gaat.



3. Werken vanuit waarden

Uit ons participatietraject met inwoners en partners werd ook duidelijk dat er behoefte is aan een volgende stap in de manier waarop we samenwerken. Deze stap hebben we vertaald naar leidende principes. De leidende principes zijn de waarden van waaruit we werken en is het uitgangspunt van ons handelen. Deze principes zijn:

- De inwoners aan zet
- De oplossing centraal
- De gemeenten werken vanuit partnerschap

Hieraan geven we op de volgende manier duiding:

3.1 De inwoners aan zet

We sluiten zoveel mogelijk aan bij de leefwereld van de inwoner. Een betekenisvol leven van mensen stellen we centraal. Vanuit de opvatting dat tegenslag in verschillende levensfasen voorkomt, zetten we in op het aanboren en versterken van veerkracht. Dit geldt zowel voor individuele inwoners als voor wijken, dorpen en buurtschappen. We spannen ons in om vanzelfsprekende verbindingen te realiseren in de sociale basis infrastructuur. En we kijken naar wat de inwoner zelf kan. De inwoner blijft aan zet en neemt zelf het initiatief om de eigen ondersteuningsvraag te beantwoorden. De inwoner maakt daarbij ook gebruik van het eigen sociale netwerk. Ook in een complexe situatie leveren mensen en het netwerk om hun heen een bijdrage.

3.2 De oplossing centraal

De leefwereld van de inwoner is het vertrekpunt naar resultaat. Daarin werken we als gemeenten integraal en ontschot en streven naar een haalbaar en realistisch resultaat. Vanuit verschillende perspectieven op de

werkelijkheid zoeken we naar passende oplossingen. De inwoner blijft verantwoordelijk en eigenaar van de vraag om hulp. Een professional helpt bij het stellen en beantwoorden van deze vraag.

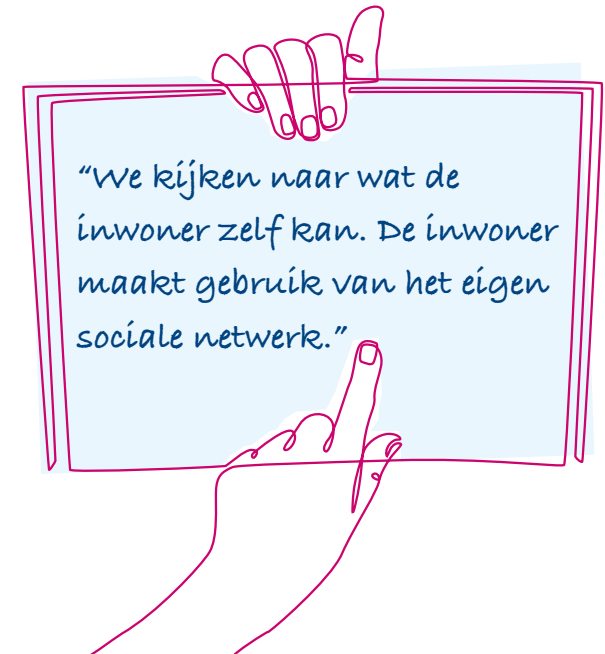
We zetten ook in op het normaliseren van de ondersteuningsvraag. Daarbij houden inwoners het vertrouwen dat er hulp en ondersteuning is, als dat nodig is. We zijn duidelijk over wat wel en niet kan. Daarbij kijken we breder dan onze gemeentelijke verantwoordelijkheid; we zoeken verbinding met de brede keten van zorg en ondersteuning.

3.3 De gemeenten werken vanuit partnerschap

We willen een overheid zijn die toegankelijk, laagdrempelig en transparant is en begrijpelijk handelt. Hierbij staan we naast de inwoner. We zijn in de buurt vindbaar en bereikbaar, en handelen vanuit nabijheid.

De uitvoering van het sociaal domein is financieel risicovol. Daarom hebben we de komende jaren expliciet aandacht voor het kunnen bieden van ondersteuning waar nodig. De gemeente neemt de verantwoordelijkheid voor het verdelen van schaarste in middelen en mensen.

De organisaties in het sociaal domein zien we als partners in het normaliseren en verdelen van schaarste. Hiervoor gebruiken we diverse strategieën. We willen dicht in de buurt van inwoners informatie toegankelijk maken, inzetten op preventie. En waar hulp nodig is, voorkomen we een stapeling. We evalueren blijvend op effecten en het vinden van alternatieven. Voor uitvoerende partners maken we de uitvoeringsafspraken toetsbaar en de verantwoording niet ingewikkelder dan nodig.



4. Wat willen we bereiken?

Ons ultieme doel? Het creëren van een **gemeenschap** waarin elke inwoner de kans heeft om kansrijk op te groeien, een prettig leven te leiden en gezond ouder te worden. Hiervoor hebben we enkele belangrijke maatschappelijke opgaven geformuleerd, waarbij we ons richten op trends en ontwikkelingen. Vervolgens stellen we strategische doelen vast, die fungeren als een stip op de horizon.

Een van deze opgaven is het bevorderen van **kansrijk opgroeien**. We streven ernaar om jongeren optimale kansen te bieden, zodat ze hun volledige potentieel kunnen benutten. Samen met hen werken we aan een toekomst waarin ze zich kunnen ontwikkelen en succesvol kunnen zijn.

Ook zetten we in op het stimuleren van **samenredzaamheid**. Dit betekent dat we als gemeenschap naar elkaar omkijken en elkaar ondersteunen. We geloven in de kracht van samenwerking en willen een omgeving creëren waarin iedereen zich gewaardeerd en betrokken voelt.

Bestaanszekerheid en perspectief op (on)betaald werk zijn ook essentieel voor het welzijn van onze inwoners. We willen ervoor zorgen dat iedereen de mogelijkheid heeft om zijn of haar talenten te benutten en een zinvolle bijdrage te leveren aan de samenleving.

Tot slot streven we ernaar dat mensen **zelfstandig thuis** kunnen blijven wonen. We willen een omgeving creëren waarin iedereen de ondersteuning en zorg kan krijgen om een gezond en onafhankelijk leven te leiden. Daarbinnen speelt Positieve Gezondheid een centrale rol. We richten ons op het versterken van de mogelijkheden en vaardigheden van mensen, zodat ze zelfredzaam kunnen zijn en volwaardig

meedoen in de samenleving. Door deze benadering kunnen we op een mensgerichte manier werken en het welzijn van onze inwoners vergroten.

*Bij **mensgericht werken** in het sociaal domein is het belangrijk om te luisteren naar de behoeften en wensen van individuen, hen actief te betrekken bij besluitvorming en te streven naar gelijkwaardige partnerschappen. Door te focussen op het versterken van welbevinden van individuen en gemeenschappen, kan mensgericht werken bijdragen aan het bevorderen van inclusie, sociale rechtvaardigheid en duurzame verandering in het sociaal domein.*

Daarnaast streven we naar gelijke kansen en een inclusieve samenleving. We willen dat iedereen volledig kan meedoen en zonder belemmeringen de eigen stem kan laten horen. We zetten ons extra in om barrières weg te nemen en een omgeving te creëren waarin iedereen zich welkom en veilig voelt.

Onze visie en doelen worden ondersteund door deze nota Sociaal Domein, die het hele spectrum van het sociaal domein beïnvloedt: Jeugdwet, Participatiewet, de Wet maatschappelijke ondersteuning (Wmo), Wet Inburgering, Leerplichtwet, de Wet Publieke Gezondheid (Wpg) en de Wet gemeentelijke schuldhulpverlening (Wgs). Hierbij wordt nadrukkelijk de samenhang met welzijn, onderwijs, sport & bewegen en cultuur gezocht.

Een integrale en mensgerichte aanpak versterkt de positie van inwoners. Verschillende wetten en beleidsvelden worden hierbij op elkaar afgestemd. Door gezamenlijk te werken aan een mensgerichte aanpak kunnen we de kwaliteit van de zorg en ondersteuning verbeteren en inspelen op de behoeften en de wensen van de inwoner.

Het is vrijwel onmogelijk om alle doelgroepen optimaal te ondersteunen. Dit gezien de beperkte personele capaciteit bij organisaties en de financiële grenzen bij gemeenten. Toch gaan we ervoor zorgen dat de ondersteuning aan inwoners bereikbaar, beschikbaar en betaalbaar blijft. Met speciale aandacht voor kwetsbare groepen. [Zie bijlage V](#) voor meer duiding van kwetsbare groepen.

Toezicht en handhaving zorgen voor inzicht in en het signaleren van ontwikkelingen bij onze partners. We werken aan goede samenwerking tussen partners en gemeenten op het gebied van effectieve ondersteuning en



ondersteuning in het sociaal domein die bijdraagt aan onze visie. Toezichthouden kan worden gezien als feedback op de bedrijfsvoering van zorgaanbieders, waarna gemeenten en partners de processen en de manier van werken kunnen aanscherpen. Toezicht moet het leren van fouten bevorderen. Toezicht en handhaving dragen eraan bij dat overheidsorganisaties functioneren naar de regels en normen van het beleid. Toezicht en handhaving binnen het brede sociaal domein hebben als doel het bevorderen van herstel en het verbeteren van de kwaliteit.

Om onze voortgang te meten én om verantwoording af te leggen, hanteren we de Monitor Sociaal Domein. Deze biedt periodiek inzicht in de behaalde resultaten en stelt ons in staat onze strategische beleidsdoelen bij te sturen wanneer dat nodig is. De Monitor Sociaal Domein biedt als eigenstandig document waardevolle informatie aan zowel gemeenteraden als inwoners om prestaties te beoordelen en onderling te vergelijken.

Kortom, als gemeenten hebben we een duidelijk beeld van waar we naartoe willen en hoe we onze inwoners kunnen ondersteunen. We streven naar een inclusieve samenleving waarin iedereen gelijke kansen heeft om kansrijk op te groeien, een prettig leven te leiden en gezond ouder te worden. De nota is ook een actualisatie van het beleidsplan Wmo. Met behulp van onze strategische doelen en de Monitor Sociaal Domein houden we de vinger aan de pols en sturen we waar nodig bij om onze visie te verwezenlijken.

4.1 Kansrijk opgroeien

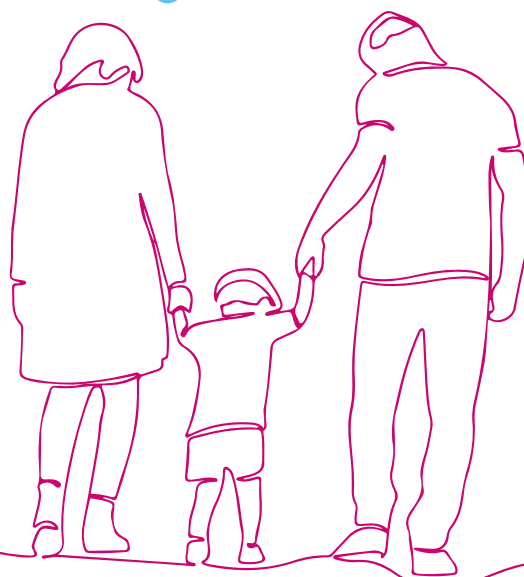
Maatschappelijke opgave

Kansrijk opgroeien gaat over het bieden van perspectief aan kinderen en jongeren. Daarbinnen ligt de uitdaging dat alle kinderen gezond en veilig opgroeien, hun talenten ontwikkelen en naar vermogen meedoen. Uitgangspunt is dat de jeugd wordt gestimuleerd zich te ontwikkelen in de volle breedte: in onderwijs, sport, persoonlijke ontwikkeling en gezondheid. Hiervoor is een kind- en gezinsvriendelijke

opvoedings- en opgroeiomgeving nodig. Een sterke pedagogische en sociale basis.

Het verbeteren van de bestaanszekerheid en de Positieve Gezondheid vergroot de kanselijkheid van kinderen en hun ouders. Zo voorkomen we dat de ouder en het kind naast de maatschappij komen te staan en kunnen kinderen meedoen met het normale sociale leven.

“We streven naar een inclusieve samenleving waarin iedereen gelijke kansen heeft om kansrijk op te groeien, een prettig leven te leiden en gezond ouder te worden.”



Trends en ontwikkelingen

In een complexe en veeleisende samenleving waarin mensen zelf de regie over hun leven voeren, kunnen sommigen beter meekomen dan anderen. En voor huishoudens die langdurig een zeer laag inkomen hebben, is het moeilijk hun financiële positie te verbeteren. Dit heeft een weerslag die breder is dan de financiële huishouding. Het heeft ook effect op de gezondheid en de schooldeelname van kinderen. De verbinding met de samenleving houden en kunnen meebewegen is lastig vanwege zorgen over geld en huisvesting. Dit verdient aandacht om blijvende achterstand te voorkomen.

Strategische doelen

1. **Alle jeugdigen kunnen gezond en veilig opgroeien in een kansrijke omgeving**
2. **Het gezin en de omgeving van jeugdigen zijn voldoende toegerust om alledaagse problemen op te vangen (goed is goed genoeg/normaliseren)**
3. **Jeugdigen en/of hun ouders met een ondersteuningsvraag worden goed en snel geholpen**
4. **We streven ernaar dat jeugdigen opgroeien met gelijke kansen en hun talenten ontwikkelen op een manier die bij hen past (onderwijs, sport, cultuur)**

1. Alle jeugdigen kunnen gezond en veilig opgroeien in een kansrijke omgeving

Ouders zijn er als eerste verantwoordelijk voor dat kinderen veilig en gezond kunnen opgroeien. Samen met maatschappelijke partners werken we daarom aan een stevige pedagogische basis en aan het inzetten van de kracht van het sociale netwerk. De sociale basis bestaat uit contacten tussen kinderen (en volwassenen) onderling, hun sociale relaties en de verbinding met kinderopvang, school en vrije tijdsbestedingen, zoals de sportclub en andere hobby's.



We willen dat onze aanpak van huiselijk geweld effectiever wordt. Dit doen we door integrale sturing: een samenhangende aanpak voor gezinnen die te maken hebben met huiselijk geweld. Met aandacht voor alle leefgebieden. We versterken de lokale teams met expertise op huiselijk geweld, met als doel een samenleving waarin iedereen zich veilig kan voelen. We werken onder meer met het OKO-model (Opgroeien in een Kansrijke Omgeving). Dit is een preventieve aanpak voor een positieve leefomgeving waarin jongeren gezond, veilig en kansrijk opgroeien zonder middelengebruik. Deze aanpak vergroot de mentale veerkracht van jongeren.

2. Het gezin en de omgeving van jeugdigen zijn voldoende toegerust om alledaagse problemen te kunnen opvangen (daarbij geldt: goed is goed genoeg - normaliseren)

Het gebruik van jeugdhulp is de afgelopen jaren enorm toegenomen. Het rare is dat er soms kinderen en gezinnen in complexe situaties geen passende ondersteuning krijgen, terwijl andere kinderen – met eenvoudige vragen – soms te makkelijk medische labels krijgen, met bijbehorende maatwerkvoorziening. Daar willen we iets aan veranderen. Hoe? Door te normaliseren. Jeugdigen en ouders voelen druk om te voldoen aan het perfecte plaatje, vooral door social media. Als maatschappij moeten we proberen té hoge verwachtingen los te laten en accepteren dat goed genoeg ook goed is. Het kan ook wel eens minder goed gaan. Dit hoort bij het leven. Het is goed om opener te praten over de hobbels in het leven, onzekerheden, zorgen en angsten, schaamte en schuldgevoelens. Normaliseren kan ook betekenen: geruststellen.

3. Jeugdigen en/of hun ouders met een ondersteuningsvraag worden goed en snel geholpen

De gemeenten staan voor de uitdaging om de kosten van specialistische jeugdhulp te beheersen, mét behoud van de kwaliteit van de ondersteuning voor de jeugd die het echt nodig heeft. De oplossing staat daarbij centraal. We zetten in op preventie en ondersteuning dichtbij, in de eigen omgeving

Een **Verklarende Analyse** brengt de oorzakelijke invloeden en omstandigheden in kaart die een rol spelen in het ontstaan en in stand blijven van de problemen. Het gaat zowel om de contextuele factoren (bijvoorbeeld ouders, gezin of school) als om de persoonskenmerken van de jeugdige en andere betrokkenen.

van kinderen en gezinnen. We streven naar een toegang die dicht bij de inwoners is georganiseerd. Zo blijft de ondersteuning laagdrempelig en beschikbaar. Ook hiervoor geldt dat de inwoner aan zet blijft en zelf het initiatief neemt om ondersteuning te zoeken, liefst met inzet van het eigen netwerk. Om dit te bereiken versterken we de rol en positie van de toegang. Dit doen we door de toegangsfunctie bij huisartsen uit te breiden. Ook zetten we in op een stevige verbinding van de toegang met onderwijs en kinderopvang. Door expertise toe te voegen, kan de toegang zélf een groter deel van het aanbod aan laagdrempelige opvoedondersteuning bieden. We werken in de toegang met de Verklarende Analyse (zie kader), een brede blik en een integrale aanpak. Zo kunnen we vragen van inwoners, licht en zwaar, in een vroeg stadium multidisciplinair aanpakken. Dit voorkomt duurdere jeugdhulp. We willen van individuele naar collectieve oplossingen. We dagen zorgaanbieders uit om over de grenzen van de eigen organisatie heen te kijken en samen te werken rond een gezin, met de overheid als partner.

Het is belangrijk dat we de doorstroom versnellen. En dat we onder meer sturen op continuïteit van jeugdhulp bij 18 jaar naar volwassen ondersteuning, met een warme overdracht. Dit voorkomt dat jeugdigen alsnog tussen wal en schip vallen. Door datagedreven te werken kunnen analyses worden gemaakt die leiden tot verandering in het aanbod op de vraag, zonder dat dit ten koste gaat van de kwaliteit. Zo kunnen we cliënten met gestapelde kostbare ondersteuning monitoren, en bekijken of intensievere ondersteuning ook echt leidt tot snellere resultaten. Dit voorkomt stapeling van ondersteuning.

4. We streven ernaar dat jeugdigen opgroeien met gelijke kansen en hun talenten ontwikkelen op een manier die bij hen past (onderwijs, sport, cultuur)

Sport en bewegen is gezond. Het draagt bij aan een gezond gewicht én geeft eigenwaarde. We stimuleren daarom een gezonde leefstijl bij kinderen. Dat doen we heel laagdrempelig. Daarvoor versterken we de verbinding tussen sport, zorg, welzijn en onderwijs. Ook organisaties voor kunst, cultuur en cultuureducatie dragen bij aan de ontwikkeling van talenten van jeugdigen.

We zetten in op leerbare kinderen, zodat zij zich kunnen ontplooiën. Om intergenerationele armoede (die doorgaat van ouder op kind) te doorbreken en economisch zelfredzaam te worden, zijn onderwijs en diploma's belangrijk voor jongvolwassenen. Heeft een kind naast passend onderwijs ook jeugdhulp nodig? Dan stemmen we dit op elkaar af, met maximaal effect en minimale bureaucratie. Ouders en kinderen worden daar nadrukkelijk bij betrokken. Vooral in het speciaal onderwijs streven we naar een collectief aanbod dat op individueel niveau effect heeft. We maken heldere afspraken over de afbakening tussen jeugdhulp en onderwijs.

Zo kan het gaan in het sociaal domein - Marieke

Marieke (17 jaar) woont bij haar ouders. Ze zit in 6 vwo. Marieke maakt veel ruzie thuis en haar schoolresultaten zijn de laatste maanden ineens veel slechter geworden. Haar ouders weten geen raad meer met haar, een fatsoenlijk gesprek is niet mogelijk. Marieke is al een paar keer weggelopen en sliep toen bij vrienden, een paar keer bij de nachtopvang en zelfs buiten. Op school komt een mentor ook niet goed meer in gesprek met haar en Marieke kan ook niks met de gesprekken met een jeugd- en gezinswerker van het CJG. Dakloosheid dreigt voor haar. Er wordt gedacht aan een indicatie voor beschermd wonen.

In de gemeente is net een pilotteam 16-27 jaar gestart. Via de nachtopvang komt het team in contact met Marieke. Na een paar zeer moeizame gesprekken raakt Marieke toch vertrouwd met een van de hulpverleners uit het pilotteam. Omdat het pilotteam regelvrij kan werken, worden op de juiste momenten en met de juiste hulpverleners gesprekken gepland. Marieke krijgt meer zelfvertrouwen en weet wat beter om te gaan met haar ouders. Uiteindelijk slaagt Marieke voor haar vwo. Ze studeert nu in Groningen en woont er op kamers, zonder ondersteuning. Een hulpverlener uit het pilotteam belt nog een keer per maand met Marieke.



4.2 Op weg naar samenredzaamheid

Maatschappelijke opgave

Samenredzaamheid gaat over inwoners die met elkaar verbonden zijn, bijvoorbeeld via de buurt, een (sport) vereniging of de kerk. Samenredzaamheid gaat over het vermogen van de lokale gemeenschap om zich in te zetten voor het welzijn van elkaar en een bijdrage te leveren aan de leefbaarheid. Een schone, toegankelijke en veilige buitenruimte draagt daaraan bij.

De opgave 'Op weg naar samenredzaamheid' is erop gericht dat inwoners zich zo veel mogelijk zelf redden op alle levensterreinen, met ondersteuning van mensen uit hun netwerk. We streven naar gelijke kansen voor iedereen in een inclusieve samenleving. Ondersteuning vanuit de gemeente is gericht op het zo snel, eenvoudig en duurzaam mogelijk gezamenlijk oplossen van meervoudige problemen. Gemeenten hebben in deze opgave een faciliterende rol. We faciliteren of realiseren multifunctionele centra of sportaccommodaties en ondersteunen vrijwilligersorganisaties.

Door minder samenhang in de samenleving en individualisering is het voor mensen moeilijker geworden stevige vriendschappen en sociale netwerken op te bouwen. Voor sommige doelgroepen, zoals ouderen of mensen met psychische problematiek, telt dit hard. Het kan resulteren in een gevoel van eenzaamheid. Ook hierin geven gemeenten soms een duwtje in de rug om bepaalde doelgroepen extra aandacht te geven.

Trends en ontwikkelingen

- Laaggeletterdheid wordt gezien als één van de oorzaken van schulden, slechte gezondheid of armoede
- De sociale en emotionele eenzaamheid nemen toe. Dit komt omdat we minder in vaste groepen leven, zoals sportverenigingen en kerken. Mensen bevinden zich meer in wisselende netwerken die voor dat moment van belang zijn

- De problemen in de ene wijk of buurt zijn veel groter dan in de andere. Ook hier speelt bestaansonzekerheid een rol
- Ermelo, Harderwijk en Zeewolde hebben te maken met veel ggz- en verslavingsproblematiek.

Strategische doelen

- 1. Samenredzaamheid in buurten en wijken is versterkt**
- 2. Ondersteuning is gericht op het zo snel, eenvoudig en duurzaam mogelijk oplossen van vragen**
- 3. Gelijke kansen in een inclusieve samenleving bevorderen**

1. Samenredzaamheid in buurten en wijken is versterkt

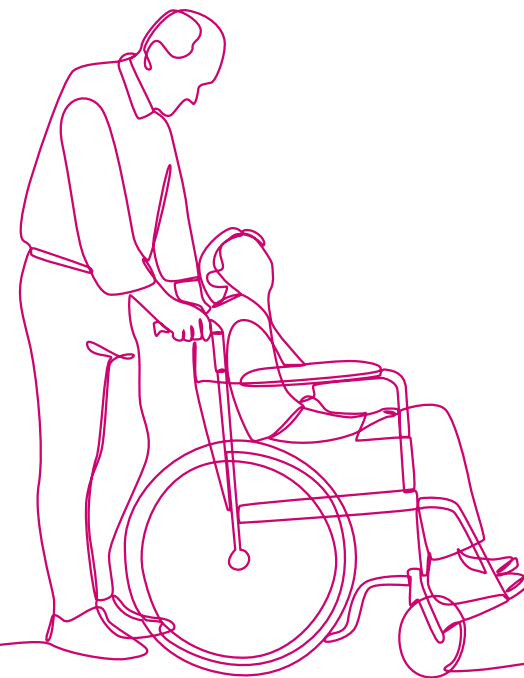
Voorwaarde voor een geslaagde 'beweging naar de voorkant' (van relatief zware en dure maatwerkvoorzieningen naar lichtere vormen van hulp waar dat kan) is een sterke sociale basis. Met sociale basis bedoelen we: basisvoorzieningen voor alle bewoners, zoals het onderwijs en de bibliotheek. Maar ook sociale verbanden zoals de wijkvereniging, sportvereniging of de kerk. Samen met inwoners werken we in wijken aan leefbaarheid en samenhang, zodat mensen zich prettig voelen en elkaar ondersteunen waar nodig. Ook gezinnen die als nieuwkomers komen wonen, kunnen zo snel mogelijk onderdeel uitmaken van de lokale samenleving. Dit gaan we doen door inwonersinitiatieven te (blijven) ondersteunen.

2. Ondersteuning is gericht op het snel, eenvoudig en zo duurzaam als mogelijk oplossen van vragen

Komen inwoners er zelf of met hulp uit hun netwerk niet uit? Dan is ondersteuning van de gemeente beschikbaar. We zetten in op ondersteuning dichtbij, in de eigen omgeving. Hiervoor willen we dat de toegang meer laagdrempelige ondersteuning zélf biedt. Zo kunnen we vragen van inwoners, licht en zwaar, in een vroeg stadium multidisciplinair aanpakken. Dit voorkomt de inzet van duurdere ondersteuning. In die beweging past het om de

lichte hulpverlening als algemene voorziening in de wijk aan te bieden.

Investeren in preventie voorkomt dat problemen erger worden of dat meer hulp nodig is. Outreachend werken en een collectieve aanpak kunnen hierbij ondersteunen. Samenwerking tussen sociaal en medisch domein is een belangrijke voorwaarde om afschaling van zwaardere naar lichtere hulp mogelijk te maken en vragen van inwoners zo snel, eenvoudig en duurzaam mogelijk op te lossen. In het netwerk Gezond Veluwe zijn hiermee goede resultaten bereikt. Bijvoorbeeld voor dementie of met een gezamenlijk communicatieplatform, waarvan de inwoner eigenaar is.



3. Gelijke kansen in een inclusieve samenleving bevorderen

We willen gelijke kansen en een inclusieve samenleving bevorderen. Inclusie gaat over zelfredzaamheid, over zo zelfstandig mogelijk meedoen en meepraten, zonder hindernissen. Dit vraagt om extra inzet om drempels weg te halen en dat mensen zich welkom en veilig te voelen. Een voorwaarde om zelfredzaam te kunnen zijn, is dat primaire behoeften van mensen zijn vervuld. Denk aan huisvesting, opleiding en inkomen, al dan niet uit werk. Ook (digitale) basisvaardigheden zijn een voorwaarde voor zelfredzaamheid. Om schulden of armoede te voorkomen, zetten we in op het terugdringen van laaggeletterdheid en vroegsignalering van schulden. Hierdoor daalt kansongelijkheid als gevolg van bestaansONzekerheid. Welzijn, sport en cultuur dragen bij aan nieuwe verbindingen voor zingeving, sociale cohesie en een inclusievere samenleving.

We willen gezond en actief leven makkelijker maken. Onder meer door de fysieke buitenruimte aantrekkelijker te maken. Door in te zetten op Positieve Gezondheid, sport en cultuur, dragen we bij aan fysiek actieve inwoners, ook op oudere leeftijd.

Psychische problemen zijn vaak een belemmering voor effectieve ondersteuning. Daarom is bij ggz- en verslavingsproblematiek een aanpak bij de bron strategisch belangrijk. Hiermee bedoelen we: een directe aanpak van drank- of drugsverslaving. Het gaat om drempels wegnemen of om laagdrempelige voorzieningen zoals een inloop-ggz.



Zo kan het gaan in het sociaal domein

Een actieve wijkvereniging heeft met ondersteuning een wijkplan gemaakt. Eén van de dromen is een ontmoetingsplek in de wijk. De kerk in de wijk wil graag extra ruimte, onder andere voor de kindernevendienst op zondag. Maar ook het inloophuis en andere initiatieven zijn op zoek naar een andere locatie. Er is een werkgroep opgericht met alle partijen en de gemeente is gevraagd om mee te denken. Doordat de provincie bijdraagt met subsidie, werd het mogelijk een ontmoetingsplaats in de wijk te realiseren. Wijkbewoners organiseren activiteiten, met betrokkenheid van vrijwilligers en eventueel met hulp van Welzijn.

Ook is er een werkgroep actief, die werkt aan een gezonde wijk. Ze organiseren bijvoorbeeld lezingen over positieve gezondheid, een beweegmaand, kinderspeelmiddagen met de buurtsportcoach. Iedere week verzorgt een vrijwilliger een uurtje 'bewegen op de stoel'. Buurtgenoten koken voor buurtgenoten, eerst één keer per week, maar ondertussen is er een wachtlijst. Zo groeit het programma en ontstaat op deze manier een sterke sociale basis waar inwoners elkaar helpen en vragen zonder formele hulp en ondersteuning worden opgelost.



4.3 Bestaanszekerheid en Perspectief op (on)betaald werk

Maatschappelijke opgave

Het is belangrijk dat inwoners voldoende en stabiel inkomen hebben, een passende woning vinden en toegang hebben tot betaalbare ondersteuning. Ook is het essentieel dat inwoners een financiële buffer kunnen opbouwen voor onverwachte uitgaven. De opgave 'Bestaanszekerheid en perspectief op (on)betaald werk' richt zich op het voorkomen van financiële problemen en werkloosheid, en het bevorderen van de doorstroming naar (betaald) werk voor mensen met een uitkering. Dit betekent concreet dat we inwoners, ondernemers en zelfstandigen ondersteunen bij het voorkomen van schulden. En dat we hen begeleiden naar betaald werk, op een laagdrempelige en efficiënte manier.

Het hebben van zingeving in het leven is belangrijk. Voor sommige (kwetsbare) inwoners kan dit bijvoorbeeld worden bereikt met vrijwilligerswerk. Onderdelen van deze opgave zijn het betrekken van de sociale basis en het creëren van verbinding tussen werkzoekende

inwoners en werkgevers. We willen ervoor zorgen dat inwoners die een bijstandsuitkering ontvangen, zinvol deelnemen aan de samenleving. Dit door begeleiding naar betaald werk of vrijwilligerswerk, afhankelijk van hun mogelijkheden. Daarnaast bieden we ondersteuning aan kwetsbare groepen voor wie betaald werk niet haalbaar is.

Betaalbare huisvesting is een essentiële voorwaarde en wordt besproken binnen de maatschappelijke opgave 'Zelfstandig Thuis'.

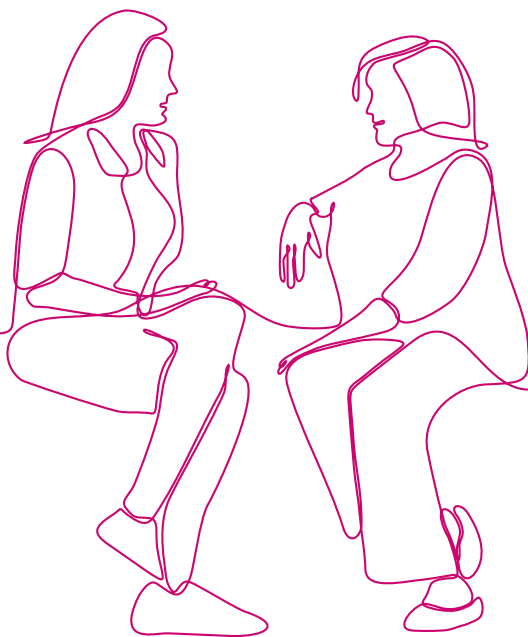
Trends en ontwikkelingen

Om de negatieve impact van financiële problemen te verminderen, richten we ons specifiek op mensen die leven op of rond het sociaal minimum. Dit houdt in: een inkomen tot 120% van het bijstandsniveau. Het waarborgen van bestaanszekerheid is essentieel, omdat het mensen de rust en ruimte geeft om zichzelf te ontwikkelen en actief mee te doen in de samenleving. Het is belangrijk om te erkennen dat armoede letterlijk kan leiden tot fysieke of psychische problemen. Het

verminderen van de stress die gepaard gaat met bestaansonzekerheid kan bijdragen aan het verminderen van problemen op het gebied van geestelijke gezondheidszorg (ggz).

Een andere ontwikkeling is dat steeds meer mensen met kwetsbaarheden in dezelfde wijken wonen, mede doordat er meer mensen thuis/in de wijk kunnen blijven wonen. Deze extramuralisering heeft invloed op de samenstelling van wijken en vraagt om specifieke aandacht voor de sociale dynamiek en het creëren van een inclusieve leefomgeving. We streven naar een evenwichtige en ondersteunende buurt waarin alle bewoners zich veilig en gewaardeerd voelen, ongeacht hun achtergrond of omstandigheden.

Door rekening te houden met deze trends en ontwikkelingen, kunnen we gerichte maatregelen nemen om de bestaanszekerheid te versterken, de impact van financiële problemen te verzachten en een inclusieve samenleving te bevorderen.



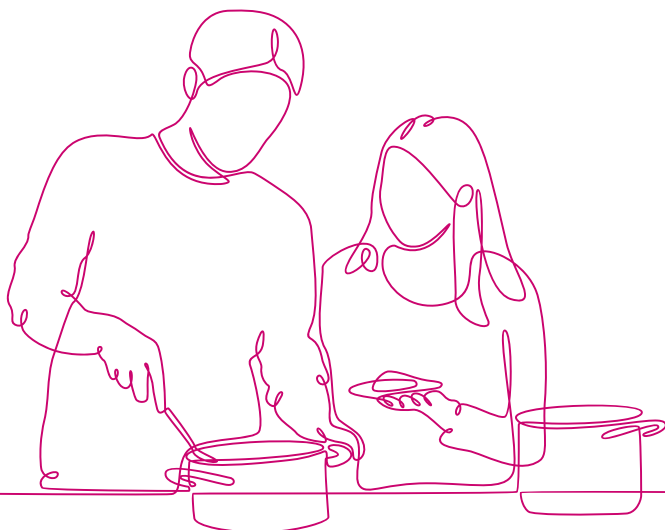
“We willen ervoor zorgen dat mensen die het nodig hebben toegang hebben tot passende ondersteuning.”

Strategische doelen

1. **Vergroten van bestaanszekerheid**
2. **Werkzoekenden doen naar vermogen mee in de samenleving**
3. **Ondersteuning aan werkzoekenden biedt perspectief op (on)betaald werk**

1. Vergroten van bestaanszekerheid

We richten ons op het dempen van financiële problemen, specifiek voor mensen die leven op of rond het sociaal minimum. Ons doel is om het aantal huishoudens dat onder het sociaal minimum leeft en het aantal inwoners met problematische schulden te verminderen. Dit door middel van vroegsignalering. Op de lange termijn streven we ernaar intergenerationele armoede te doorbreken, in samenhang met de opgave Kansrijk Opgroeien.



De hoogte van diverse financiële regelingen wordt uitgewerkt in de Verordening Sociaal Domein. Hiermee willen we ervoor zorgen dat mensen die het nodig hebben toegang hebben tot passende ondersteuning. En dat er voldoende middelen zijn om financiële stabiliteit te bevorderen. Door op deze manier te investeren in het sociaal domein, willen we mensen helpen uit de langdurige armoede te komen en een betere toekomst op te bouwen.

2. Werkzoekenden doen naar vermogen mee in de samenleving

Vanuit de visie van Positieve Gezondheid erkennen we het belang van betaald of onbetaald werk voor het welzijn van ieder individu. Werk speelt een cruciale rol bij het bevorderen van het mentaal welbevinden, het vinden van zingeving en het actief meedoen in de samenleving. Het draagt zo bij aan de algehele kwaliteit van leven.

Sport, kunst en cultuur, die hoofdzakelijk worden georganiseerd en uitgevoerd door organisaties in de sociale basis, kunnen waardevolle invullingen zijn van vrije tijd. Ze bieden mogelijkheden voor kinderen, ouders en vrijwilligers om zinvol bezig te zijn. Via sport, kunst en cultuur kunnen mensen ook andere vaardigheden ontwikkelen, zoals taalvaardigheden en sociaal-emotionele vaardigheden. Dit geldt ook voor mensen voor wie betaald werk een stap te ver is.

De welzijnsorganisaties hebben een belangrijke rol in het verbinden van vraag en aanbod in vrijwilligerswerk. Samenwerking tussen welzijnsorganisaties, culturele verenigingen en sportverenigingen kan bijdragen aan het versterken van het gevoel van eigenwaarde bij kwetsbare inwoners. Meedoen heeft een positief effect op het verminderen van sociale problematiek en biedt voordelen voor zowel het individu als de samenleving als geheel. Want: het stimuleren van deze ontmoetingen voorkomt eenzaamheid en versterkt de sociale verbanden.



3. Ondersteuning aan werkzoekenden biedt perspectief op (on)betaald werk

Bijstandsgerechtigden zijn volgens de Participatiewet verplicht om aangeboden werk te aanvaarden. Bovendien moeten ze dit werk zien te behouden. Voor de opgave 'Bestaanszekerheid en perspectief op (on)betaald werk' zijn inwoners die onder de Participatiewet vallen onze doelgroep. Binnen deze doelgroep maken we onderscheid tussen drie categorieën werkzoekenden:

- Werkzoekenden die binnen een periode van twee jaar in staat zijn om betaald werk bij een reguliere werkgever te aanvaarden. Voor hen ligt de focus op het vinden van passend werk. Om meer werkzoekenden aan betaald werk te helpen, zetten we loonkostensubsidie in voor mensen met een loonwaarde tot 70%. Werkaanvaarding brengt financiële onzekerheid met zich mee door de administratieve wijzigingen. Deze onzekerheid werpt drempels op om werk te aanvaarden. Daarom krijgen mensen die vanuit de bijstand aan het werk gaan, nazorg.

- Mensen voor wie betaald werk bij een reguliere werkgever een stap te ver is. Voor hen streven we naar mogelijkheden om actief mee te doen in de samenleving, bijvoorbeeld via vrijwilligerswerk of andere vormen van meedoen.
- Mensen voor wie zowel betaald als onbetaald werk niet haalbaar is. Voor hen is het bieden van zorg en ondersteuning van groot belang.

Door deze differentiatie in benadering kunnen we beter passende oplossingen bieden en zo bijdragen aan hun persoonlijke ontwikkeling en participatie in de maatschappij.

Social Return on Investment (SROI) heeft een stevige plek in alle inkooptrajecten en/of leveringen met een arbeidscomponent. SROI is ook inzetbaar voor Wmo-begeleiding of dagbesteding. Op deze manier draagt het bij aan de lokale werkgelegenheid en creëert de ondernemer maatschappelijk rendement.

Zo kan het gaan in het sociaal domein - Fatima

Fatima (26) woont sinds 2019 in Nederland. Ze is gevlucht uit Syrië en snel begonnen met haar inburgering. Via de voltijdroute heeft ze in twee jaar tijd Nederlands op B2-niveau geleerd. Na het behalen van de andere onderdelen heeft ze haar inburgeringsexamen gedaan. Fatima wilde in Syrië juf worden. Tijdens haar inburgering is veel samengewerkt met het UAF, stichting voor vluchtelingstudenten. Ze gaat nu beginnen met de mbo-3-opleiding Kinderopvang.

Fatima is getrouwd met Amir. Amir heeft op A2-niveau Nederlands geleerd en hoopt binnenkort zijn inburgeringsexamen te halen. Hij heeft in Nederland gewerkt als kok in een restaurant, maar is om medische redenen even gestopt. Na het behalen van zijn inburgeringsexamen wil hij graag weer aan de slag als kok.



4.4 Zelfstandig thuis

Maatschappelijke opgave

We willen dat onze inwoners zo lang als mogelijk zelfstandig wonen in hun eigen woon- en leefomgeving. In Ermelo, Harderwijk en Zeewolde is een groeiende groep ouderen die zelfstandig thuis woont. Ze willen dat ook zelf graag, maar wél op een goede manier, met ondersteuning en in een woning die aansluit bij hun persoonlijke behoeften. Ook andere groepen inwoners of jongeren met een ondersteuningsvraag wonen het liefst zelfstandig, met de juiste ondersteuning, bijvoorbeeld vanuit ggz-aanbieders. Deze beweging past binnen de transformatie van beschermd wonen naar Beschermd Thuis.



Trends en ontwikkelingen

- Het aantal inwoners dat een verzoek doet om gebruik te maken van voorzieningen gaat toenemen. In de gemeenten Ermelo, Harderwijk en Zeewolde groeit het aantal (oude) ouderen, met meer ondersteuningsvragen als gevolg. Ook de mantelzorgers worden ouder en hebben zelf ondersteuning nodig.
- Er is een tekort aan betaalbare huur- en koopwoningen voor alle doelgroepen.
- Landelijk is er sprake van een toename van sociale en emotionele eenzaamheid.
- De groei van het aantal kwetsbare mensen in de wijk kan leiden tot een toename van ondersteuningsvragen op meerdere leefgebieden en de inzet van duurere maatwerkvoorzieningen.
- De kans op sociaal ongewenst of onbegrepen gedrag is bij een kwetsbare groep groter.

Strategische doelen

- 1. Gezonde en veilige woonomgeving voor iedereen met passend woningaanbod voor alle inwoners.**
- 2. Inwoners wonen naar tevredenheid zelfstandig thuis.**
- 3. Inwoners hebben regie over hun eigen leven en kunnen op een gezonde manier oud worden.**
- 4. Inwoners met een ondersteuningsvraag worden tijdig, passend en nabij ondersteund zodat zij (zo lang mogelijk) zelfredzaam zijn.**

1. Gezonde en veilige woonomgeving voor iedereen met passend woningaanbod voor alle inwoners

De opgave 'Zelfstandig thuis' vraagt om een integrale samenhang rond wonen, welzijn en ondersteuning. Belangrijk hiervoor is het opstellen van een woon-zorgvisie. Met daarin expliciete aandacht voor kwetsbare inwoners met een ondersteuningsbehoefte, zodat zij zo zelfstandig mogelijk thuis kunnen blijven wonen. (Ambulante) ondersteuning wordt ingezet als dat aansluit bij de persoonlijke behoeften van de inwoner.

“Kwetsbaarheid is niet de uitzondering, het is vroeg of laat onderdeel van ieders leven”

We stemmen de sociale en fysieke leefomgeving af op de behoeften van ouderen. Dit vraagt om nauwe samenwerking met het fysieke domein. Ook versterken we de huisvesting voor specifieke groepen die buiten beeld dreigen te raken, onder wie verslaafde inwoners.

2. Inwoners wonen naar tevredenheid zelfstandig thuis

We ondersteunen de sociale basis in wijken en buurten (dus nabij inwoners) met een wijkgerichte aanpak, zodat ouderen naar tevredenheid zelfstandig kunnen wonen. Daarbij hebben we oog voor de dragers (mensen die zichzelf redden) en de vragers (kwetsbare mensen). Iedere inwoner kan in verschillende levensfasen ondersteuning nodig hebben óf juist ondersteuning bieden. Willen we een inclusieve samenleving zijn, dan kan dit leiden tot een groter beroep op mantelzorg. Het is belangrijk dat mantelzorg haalbaar is én blijft voor mensen. De beschikbaarheid van respijtzorg kan daaraan bijdragen.

3. Inwoners hebben regie over hun eigen leven en kunnen op een gezonde manier oud worden

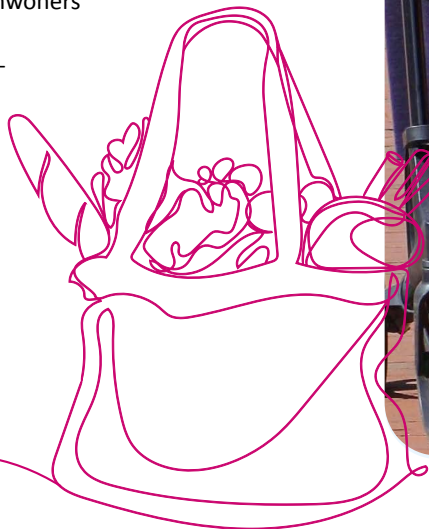
Gezondheid is een breed begrip. Het gaat om het fysieke, mentale en maatschappelijke welzijn van mensen (Positieve Gezondheid). Het is belangrijk dat een gezonde leefstijl deel uitmaakt van ons dagelijkse leven. We willen verbinding maken tussen sport & bewegen, cultuur, preventie en welzijn, om ouderen laagdrempelig te ondersteunen met een gezonde leefstijl.

4. Inwoners met een ondersteuningsvraag worden tijdig, passend en nabij ondersteund, zodat ze (zo lang mogelijk) zelfredzaam zijn

Lichte hulpverlening gaan we meer voorliggend aanbieden en meer collectief in plaats van individueel. Dit houdt in dat deze hulpverlening zoveel mogelijk laagdrempelig wordt georganiseerd, bijvoorbeeld door vrijwilligers in het wijkcentrum. Er kan een investering nodig zijn in collectief aanbod, zoals dagbesteding.

Het programma Wonen, Ondersteuning en Zorg voor Ouderen (WOZO) sluit hierbij aan, net als het Integraal Zorg Akkoord (IZA). In het IZA maken Rijk, gemeenten en verzekeraars afspraken over hoe preventief gezondheidsbeleid wordt ontwikkeld en hoe de verbinding van de eerstelijnszorg met het sociaal domein kan worden versterkt, bijvoorbeeld via Welzijn op Recept. Maar ook door samenwerking tussen sociaal domein, huisartsenzorg en ggz om de toenemende vraag naar hulp bij psychische klachten te kunnen behappen.

Voor de maatwerk-voorzieningen vanuit Wmo (beschermd wonen, begeleiding en hulp bij het huishouden) gaan we de actieve regie verder vormgeven en inzetten, in lijn met de werkwijze bij jeugd. Voor inwoners met ondersteuningsvragen op meerdere leefgebieden (multi-problem) zorgt dit voor kwaliteitsverbetering en zo kunnen we sneller passende oplossingen inzetten.



Zo kan het gaan in het sociaal domein - mevrouw Simons

Mevrouw Simons heeft de respectabele leeftijd van 95 jaar bereikt. Sinds het overlijden van haar man, 20 jaar geleden, gaat ze elke woensdagmiddag met een vriendin boodschappen doen. Voor beiden is dit gezellig en praktisch. Zeker nu ze ouder zijn, kijken ze hier elke week naar uit. De laatste vijf jaar liep mevrouw Simons slechter en is niet meer in staat om dit samen te doen. Sinds die tijd appt ze haar vriendin een paar dagen van te voren over welke boodschappen ze nodig heeft. Deze vriendin komt de boodschappen brengen en komt meteen elke woensdag op bezoek.

Zo zijn er meer mensen in de omgeving van mevrouw Simons die ze al vele jaren kent en allemaal een bijdrage leveren, zodat ze zelfstandig kan blijven wonen. De zoon van de burens doet bijvoorbeeld haar tuin. Bij de gemeente heeft ze vorig jaar wel hulp in de huishouding geregeld.

5. Toegang

Om vragen zo normaal mogelijk op te lossen, heeft de toegang een sleutelrol. Dit is de plaats waar inwoners hun ondersteuningsvragen kunnen stellen. De lokale toegang voor het sociaal domein bestaat nu uit: Meerinzicht, het CJG (voor Harderwijk en Ermelo), het Sociaal Team in Ermelo en de GGD NOG en GGD Flevoland voor Maatschappelijke opvang en Beschermd Wonen.

Visie op de toegang (richten)

Door deze nota heen staat de beweging om zoveel mogelijk vragen zo normaal mogelijk op te lossen. Inwoners zijn zelf aan zet. We benaderen hen dan ook vanuit de gedachte dat mensen verantwoordelijk zijn voor hun eigen leven. We onderzoeken met de inwoner hoe zijn of haar vraag zo eenvoudig mogelijk en adequaat kan worden opgelost. Dit kan vaak met hulp van het eigen netwerk en door samenredzaamheid. Maar soms is professionele ondersteuning nodig. Met de inwoner wordt bekeken hoe zijn netwerk kan worden verstevigd óf dat deze inwoner (tijdelijk) ondersteuning nodig heeft, om het vervolgens bij voorkeur weer zelf te kunnen.

Om de beweging van normaliseren vorm te geven, is de toegang een belangrijk instrument. In de toegang kijken we als het ware twee kanten uit. Naar beneden in de piramide (of informele ondersteuning en/of het sociale netwerk van betekenis kunnen zijn). En, als dat niet toereikend is, naar boven naar geïndiceerde zorg. Hiermee geven we invulling aan een brede toegang voor 0- tot 100-jarigen en alle leefgebieden.

Uitgangspunten voor de inrichting

Parallel aan het opstellen van deze nota hebben we ons georiënteerd op de toegang. Hiervoor doorliepen we een visieleertraject, met begeleiding van de VNG. Onder begeleiding van VNG zijn gesprekken gevoerd met bestuurders en een selecte groep van andere partijen, die onderdeel zijn van de huidige toegang of mogelijke betrokken worden bij het vormgeven van de brede toegang.

Anders dan dat de naam doet vermoeden, heeft dit traject niet geresulteerd in een visie op de toegang, maar op een handelingsperspectief. Dat is het volgende:

Het begrip 'brede toegang' omvat een sociale basis, een voorveld en de geïndiceerde maatwerkvoorzieningen. Niet te verwarren met de toegang zoals vaak in smalle zin wordt gehanteerd, en waarbij het alleen gaat over de geïndiceerde maatwerkvoorzieningen en niet over de voorliggende voorzieningen.

Het traject met VNG heeft hiervoor het volgende handelingsperspectief neergelegd:

- Een brede toegang die voortbouwt op de bestaande infrastructuur van de drie gemeenten, met duidelijke begrenzing: de brede toegang gaat over de sociale basis, preventie én maatwerkvoorzieningen.
- Helderheid over de positie van de indicatiestelling specialistische voorzieningen. De indicatiestelling is belegd bij de toegang met een brede blik op oplossingen in de sociale basis en de preventie, en zo nodig in de geïndiceerde maatwerkvoorzieningen.
- Een gezamenlijk situationeel team met mandaat om te doen wat nodig is.
- Helder opdrachtgeverschap vanuit de gemeenten.
- Kracht en betrokkenheid van de gemeenschap inzetten, inclusief de inzet van ondernemers en goed toegeruste vrijwilligers.

Met de visie uit deze nota en de uitgangspunten van het VNG traject voor de inrichting willen we hulp en ondersteuningsvragen dichtbij en laagdrempelig kunnen beantwoorden, in een brede toegang. Het is belangrijk dat juist ook mensen die de weg in regelgeving kwijt zijn, terecht kunnen in de toegang. Het klantcontact vindt lokaal plaats binnen de context van de lokale netwerksamenwerking sociaal domein. De professional blijft naast de inwoner staan om het effect van de ondersteuning (de oplossing) te monitoren en eventueel samen met de inwoner bij te stellen.

In deze richting kunnen we de doorontwikkeling van de toegang samen met betrokken partners vormgeven. Daarbij is belangrijk dat de gemeenten een eenduidige opdracht geven aan Meerinzicht en de andere gezamenlijke partners voor de brede toegang.

Bijlagen

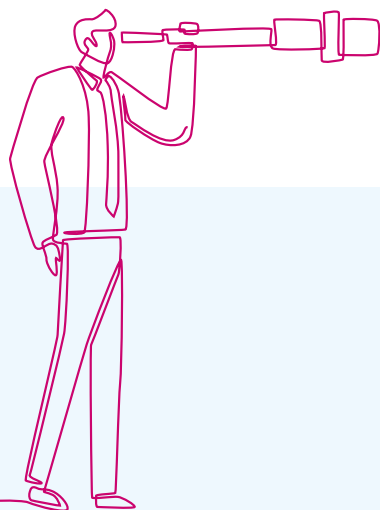


Bijlage I Toekomstverkenning

Hoe ziet het dagelijks leven er in 2028 uit van een kwetsbaar persoon in de regio Ermelo, Harderwijk en Zeewolde? En wat betekent dit voor het sociaal domein van deze gemeenten? Deze vragen staat centraal in deze toekomstverkenning, die we willen gebruiken voor dat wat we in 2028 willen hebben bereikt.

Deze verkenning vormt de basis voor de nota Sociaal Domein 2023 - 2028 van de gemeenten Ermelo, Harderwijk en Zeewolde. Het beleid van morgen moet rekeninghouden met de toekomst.

De Toekomstverkenning is als bijlage toegevoegd bij deze nota.



Samen doen wat nodig is



Toekomstverkenning

Hoe ziet het dagelijks leven er in 2028 uit van een kwetsbaar persoon in de regio **Ermelo | Harderwijk | Zeewolde**, en wat betekent dat voor het sociaal domein van deze gemeenten



Strategische adviseur Sociaal Domein
Virginia Schouten
Hans Kraaijenhof

Onderzoeker Meerinzicht
Roel Verhagen
Nellie Manders

1 maart 2023



Zeewolde



Bijlage II Financiën

Voor de nota Sociaal Domein baseren we ons op de vastgestelde meerjarenbegroting 2023-2026 van de gemeenten. De uitgaven per opgave zijn al goedgekeurd door de raad. Deze budgetten beschouwen we als een nulmeting en krijgen een plek in de Monitor Sociaal Domein, die onderdeel wordt van de planning- en controlcyclus. In de Monitor staan de beleidsdoelen, indicatoren en financiën waarmee het college verantwoording aflegt aan de raad. Ook is de Monitor een sturingsinstrument voor een houdbaar stelsel in het sociaal domein. Rekeninghoudend met de Toekomstverkenning en het verschillende ambitieniveau van de gemeenten geeft de monitor aan in welke mate en met welke snelheid de doelstellingen moeten worden behaald.

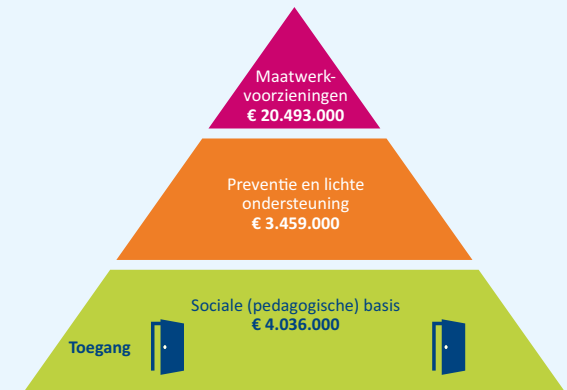
De financiële vertaling van onderstaande, deels reeds ingezette interventies krijgt desgewenst een plek in de Kadernota of Voorjaarsnota 2024.

In de nota worden onder andere de volgende interventies beschreven: lichte hulpverlening voorliggend aanbieden, meer inzet op collectief aanbod, uitbreiding van de toegangsfunctie bij huisartsen (uitbreiding CJG'ers/ klantmanagers Jeugd bij huisartsen), versterken van de toezicht Jeugd/Wmo, actieve regie bij duurste casussen

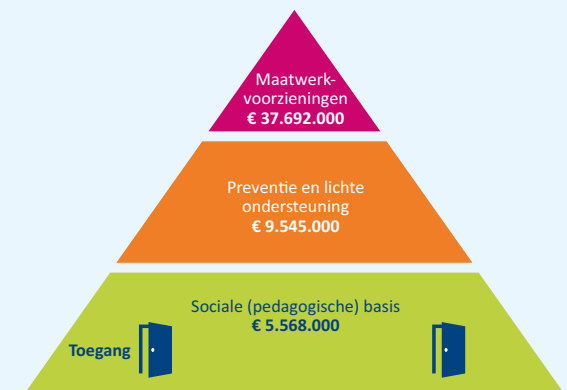
Wmo en Jeugd, normaliseren en sturen op clientdoelen, afschalen en vaker verwijzen naar het voorveld, loonkostensubsidie voor alle doelgroepen met afstand tot de arbeidsmarkt, invoering van een SROI-beleid en aanstelling van een SROI-functionaris en aanpak bij de bron van ggz- en verslavingsproblematiek.

De taakvelden bevatten: programma 4 onderwijs, programma 5 Sport, cultuur en recreatie, programma 6 sociaal domein en programma 7 Volksgezondheid.

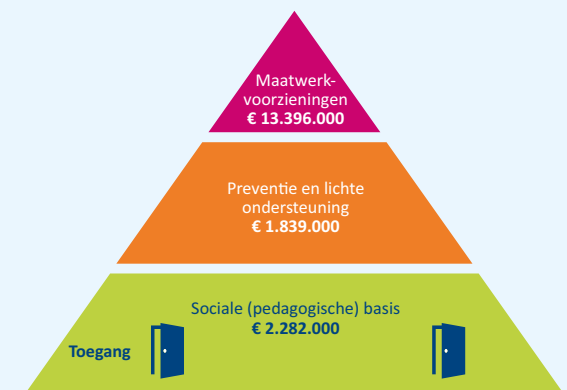
De piramide maakt de beweging zichtbaar van de maatwerkvoorzieningen naar oplossingen in de sociale basis. De lasten die samenhangen met accommodaties (onderwijshuisvesting, sport- en culturele accommodaties) zijn er daarom zoveel mogelijk uitgehaald. In de genoemde bedragen zijn de budgetten voor accommodaties en uitvoeringslasten buiten beschouwing gelaten.



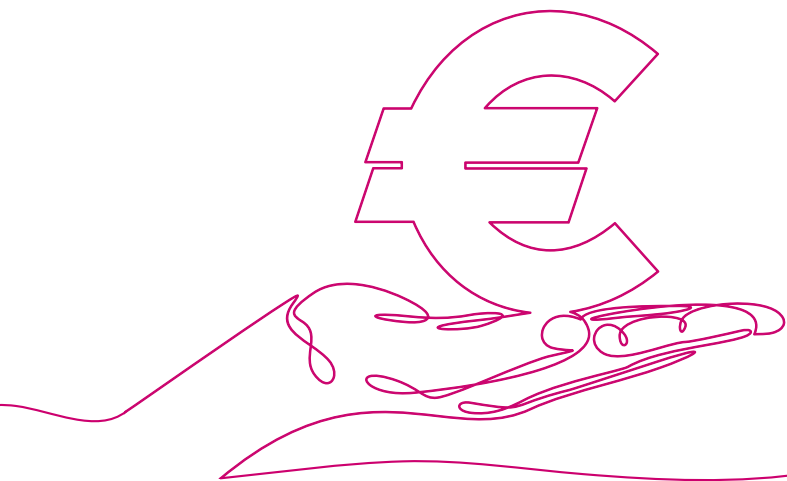
Ermelo



Harderwijk



Zeewolde



Bijlage III Van beleidsdoel naar uitvoeringsagenda

In [hoofdstuk 3](#) staan per maatschappelijke opgave welke strategische doelen we willen bereiken en h e. De Nota heeft een looptijd van zes jaar. Om de koers vast te houden wordt een tweejarige uitvoeringsagenda vastgesteld. Op die manier kunnen we de uitvoering van de Nota bijstellen als uit de Monitor Sociaal Domein blijkt dat de inspanningen onvoldoende leiden tot de gewenste doelen. Onderstaand staat per maatschappelijke opgave de strategische beleidsdoelen en hoe we dit willen bereiken. De inspanningen die hiervoor nodig zijn, worden opgesteld samen met maatschappelijke partners. De resultaten landen in de Monitor Sociaal Domein.



Kansrijk opgroeien

- 1. Alle jeugdigen kunnen gezond en veilig opgroeien in een kansrijke omgeving**
 - Meer jongeren voelen zich veilig om zichzelf te zijn op school, de sportvereniging, geloofsgemeenschap, op straat, in de kroeg, in hun gezin, etc.
 - Meer jeugdigen/gezinnen kiezen voor een gezonde leefstijl (gezonder eten, gezond gewicht, meer bewegen, minder gebruik genotsmiddelen)
 - Het mentale welbevinden en geluk van (kwetsbare) jeugdigen is versterkt
- 2. Het gezin en de omgeving van jeugdigen zijn voldoende toegerust om alledaagse problemen op te kunnen vangen (goed is goed genoeg/normaliseren)**
 - Opvoeders doen vaker een beroep op hun eigen omgeving als het gaat om vragen of ondersteuning rondom opgroeien en opvoeden
 - Meer gezinnen worden actief betrokken bij de schoolloopbaan van hun kind om de cyclus van laaggeletterdheid en armoede te doorbreken. Ongeacht opleiding, achtergrond en niveau
- 3. Jeugdigen en/of hun ouders met een ondersteuningsvraag worden goed en snel geholpen**
 - Voor gezinnen met een migratieachtergrond is de toegankelijkheid van ondersteuning vergroot
 - Jeugdigen en gezinnen voelen zich gehoord en ervaren meer regie over de oplossingsrichtingen voor hun ondersteuningsbehoefte
 - Jeugdigen/gezinnen met een ondersteuningsbehoefte worden na een juiste triage sneller goed doorverwezen
 - Schuldenproblematiek onder jeugdigen wordt sneller gesignaleerd en aangepakt of waar mogelijk voorkomen
 - Huiselijk geweld in gezinnen wordt sneller gesignaleerd en doorbroken, of waar mogelijk voorkomen
 - Inzet van ervaringskennis/ervaringsdeskundigen is toegenomen



- 4. We streven ernaar dat jeugdigen opgroeien met gelijke kansen en hun talenten ontwikkelen op een manier die bij hen past (onderwijs, sport, cultuur)**
 - Zoveel mogelijk kinderen en jeugdigen volgen onderwijs of een ontwikkelingsgericht traject
 - Meer jeugdigen maken kennis met sport, cultuur en muziek, laagdrempelig en in de eigen woonomgeving, zoals de Brede school
 - Jeugdigen/gezinnen die als nieuwkomers komen wonen in Ermelo, Harderwijk of Zeewolde, kunnen zo snel mogelijk deeluitmaken van de lokale samenleving
 - Er is een beter (aangepast) vrijetijdsaanbod voor jeugdigen met een beperking of chronische ziekte
 - Meer jeugdigen met een beperking of chronische ziekte kunnen zo zelfstandig en onafhankelijk mogelijk leven
 - Jongeren kunnen op eigen (moderne) wijze hun meningen en idee en over de lokale samenleving
 - Duidelijk maken en deze informatie wordt inhoudelijk meegenomen bij de beleidsvorming

Samenredzaamheid

1. Samenredzaamheid in buurten en wijken is verstrekt

- Bewonersinitiatieven meer stimuleren en faciliteren
- Ontmoetingsfuncties dragen meer bij aan samenredzaamheid
- Beter leefbare wijken zonder overlast
- Meer inwoners zijn lokaal actief, bijvoorbeeld als vrijwilliger
- Talenten van meer mensen gebruiken, ook de kwetsbaren: iedereen draagt bij in de wijk
- Minder eenzame inwoners

2. Ondersteuning is gericht op het snel, eenvoudig en duurzaam mogelijk oplossen van vragen

- Inwoners zijn zelfredzamer alle levensterreinen, zoveel mogelijk met hulp van mensen uit hun netwerk
- Hulp en ondersteuning is lokaal beter vindbaar, toegankelijk en zoveel als mogelijk in het voorliggend veld georganiseerd
- De oplossing van een vraag om hulp en ondersteuning sluit beter aan bij de leefwereld van inwoners
- Zelfregie van kwetsbare inwoners is vergroot
- Inwoners zijn beter voorbereid op volgende levensfasen en life-events

3. Gelijke kansen in een inclusieve samenleving bevorderen

- Inwoners leren elkaar kennen en kunnen beter omgaan met elkaars verschillen
- Voor meer inwoners is het mogelijk om naar eigen vermogen mee te doen in de samenleving
- Meer voorzieningen zijn goed toegankelijk, fysiek en digitaal (Inclusie)
- Meer inwoners ervaren goede gezondheid en welbevinden



Bestaanszekerheid en perspectief op (on)betaald werk

1. Het vergroten van bestaanszekerheid

- Minder huishoudens leven onder 120% van de bijstandsnorm
- Minder inwoners met problematische schulden
- Intergenerationele armoede wordt vaker doorbroken

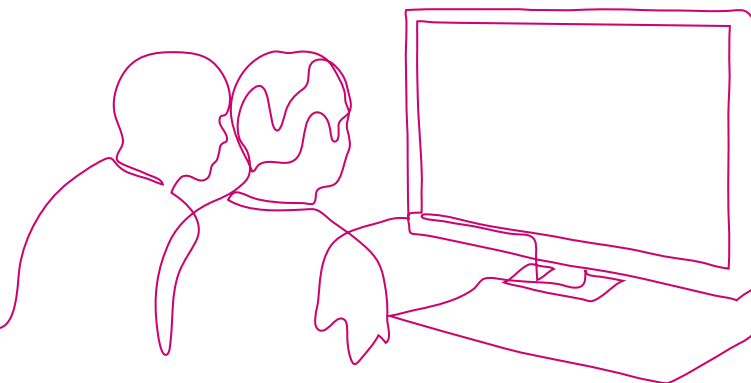
2. Werkzoekenden doen naar vermogen mee in de samenleving

- In de bijstand zitten alleen inwoners met minder dan 100% arbeidsvermogen
- Van werkzoekenden die binnen twee jaar betaald werk bij een reguliere werkgever kunnen aanvaarden, stroomt 50% uit naar werk, waarvan 80% structureel

- Voor meer doelgroepen met een loonwaarde tot 70% wordt loonkostensubsidie (LKS) ingezet
- Meer jeugdigen stromen uit naar een participatieplek die aansluit bij hun vermogen (vervolgopleiding, betaalde baan of vorm van dagbesteding)
- Meer jongeren vinden een passende opleiding die aansluit op de kanssectoren

3. Ondersteuning aan werkzoekenden biedt perspectief op (on)betaald werk

- We differentiëren het bijstandsbestand in de categorieën, 'werk, meedoen en ondersteuning' en passen onze dienstverlening hierop aan
- Meer inwoners vinden (onbetaald) werk via re-integratie op basis van hun arbeidsvermogen, capaciteiten en talenten (bestandsanalyse nodig als basis)
- Meer bijstandsgerechtigden worden ondersteund naar vrijwilligerswerk of sociale participatie
- Meer ondernemers voelen zich ontzorgd als zij werkzoekenden vanuit de bijstand in dienst nemen
- Elke aanbesteding met een arbeidscomponent heeft een SROI-paragraaf



Zelfstandig thuis

1. Een gezonde en veilige woonomgeving voor iedereen, met een passend woningaanbod voor alle inwoners

- Betere inrichting van de leefomgeving en de bereikbaarheid van voorzieningen dragen bij aan de zelfstandigheid van ouderen
- Meer kwetsbare inwoners wonen met behulp van ondersteuning zelfstandig in de wijk (van Beschermd Wonen naar Beschermd Thuis is gerealiseerd)
- Meer geschikte/levensloopbestendige woonvormen en/of woningen voor een inclusieve samenleving met aandacht voor diversiteit/diverse aandachtsgroepen
- Minder huiselijk geweld
- Efficiëntere inzet van ambulante zorg en mankracht
- Meer inzet op wijkgericht werken

2. Inwoners wonen naar tevredenheid zelfstandig thuis

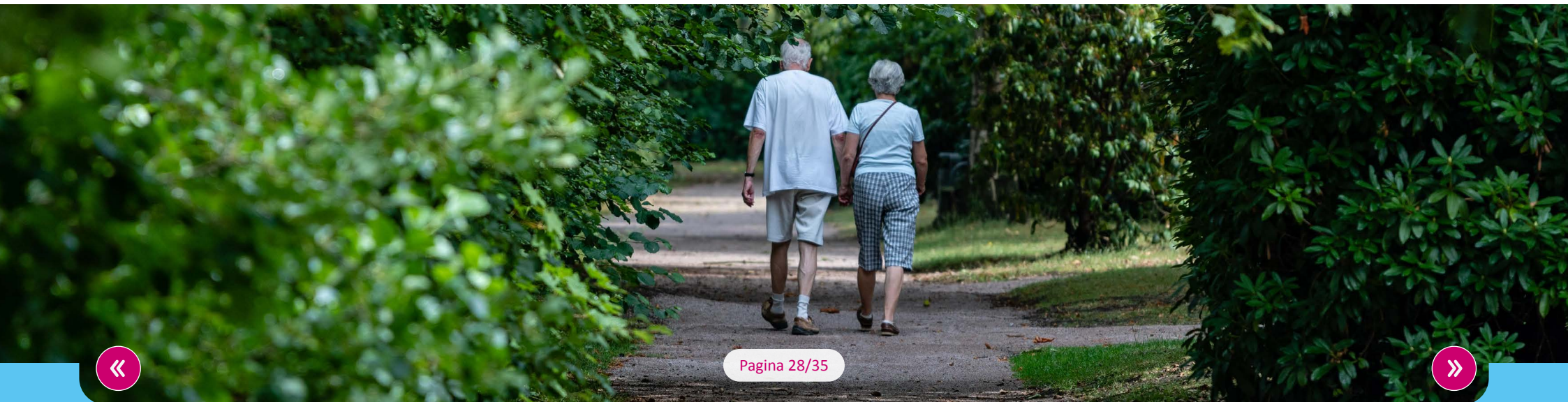
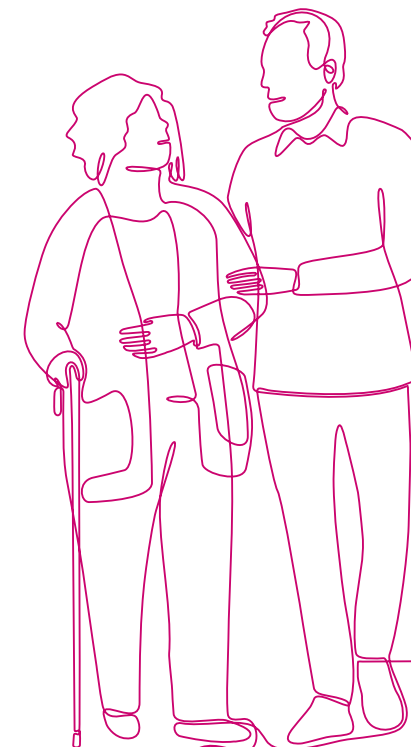
- Meer inzetten op preventie, vroegsignalering en bewustwording rondom levensfasen
- Minder mensen voelen zich eenzaam
- Minder mantelzorgers raken overbelast

3. Inwoners hebben regie over hun eigen leven en kunnen op een gezonde manier oud worden

- Meer (kwetsbare) ouderen hebben regie over hun eigen leven
- Meer ouderen hebben een gezonde leefstijl

4. Inwoners met een ondersteuningsvraag worden tijdig, passend en nabij ondersteund zodat ze (zo lang mogelijk) zelfredzaam zijn

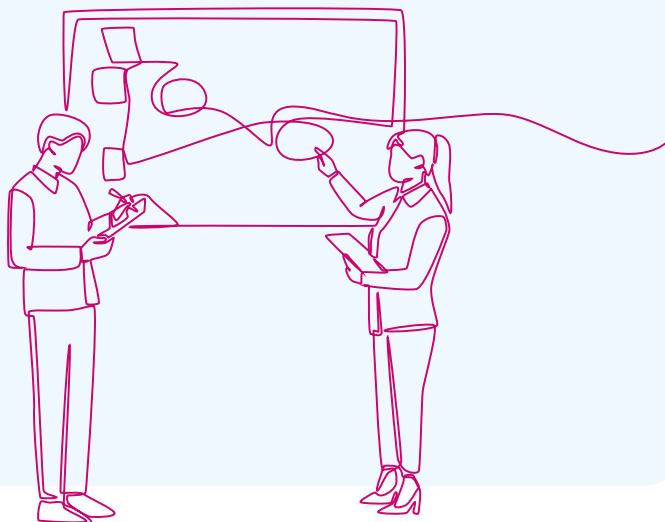
- Met betere hulp en ondersteuning mogelijk maken dat meer inwoners op een goede manier zelfstandig kunnen (blijven) wonen
- Meer inwoners weten ondersteuning beter te vinden
- Cliëntondersteuning is beter beschikbaar en toegankelijk
- Inwoners ervaren maatwerk in de ondersteuning (voelen zich gehoord)
- Kwetsbare inwoners 16-27 jaar worden beter begeleid



Bijlage IV Beschrijving participatieproces

Totstandkoming van de Nota Sociaal Domein

In 2021 is onderzoek gedaan naar de grootste knelpunten in het sociaal domein. We constateerden een aantal ontwikkelingen die vragen om een andere benadering van de vraagstukken in het sociaal domein. Het vraagt om anders denken en een andere werkwijze dan de gebruikelijk aanpak. Een nota Sociaal Domein, met een gezamenlijke strategie, kaders en beleidsuitgangspunten, moet hieraan richting geven voor de drie gemeenten. Wij hebben de overtuiging dat het komen tot een nota Sociaal Domein vraagt om een interactief en participatief proces. Inwoners, organisaties, professionals, adviesraden en gemeenteraden zijn betrokken bij het ophalen van informatie om deze strategische nota op te stellen.



Dit proces hebben wij vormgegeven door:

- verschillende gesprekken te voeren met inwoners. Op de markt, bij de supermarkt, in dorpshuizen, op sportvelden en de bibliotheek. Ook zijn gesprekken gevoerd met specifieke groepen, zoals jongeren en ouderen;
- informatiebijeenkomsten met de gemeenteraad waarbij input is gegeven;
- een grote kick-off bijeenkomst op 7 december 2022 waarbij organisaties en professionals hebben aangegeven wat volgens hen moet worden versterkt, vernieuwd, vastgehouden of verlaten. Ook lokaal zijn deze gesprekken gevoerd met organisaties en professionals;
- bijeenkomsten met de gezamenlijke adviesraden;
- visieleertraject met de VNG over de Toegang van het sociaal domein. In dit traject zijn drie leersessies met bestuurders en ambtenaren geweest en zijn 10 dubbelinterviews gehouden met partners en bestuurders.

Participatie inwoners

In de drie gemeenten zijn op diverse locaties gesprekken gevoerd met inwoners. Afhankelijk van de locaties hadden de gesprekken steeds een iets andere opzet.

In Ermelo is gewerkt met stellingen en open interviews. De gesprekken vonden plaats op de markt, in het financieel café, bij de supermarkt, met jonge mantelzorgers en in het autismecafé. Tijdens een wijklunch was er een gesprek met vooral kwetsbare ouderen. In Ermelo is in totaal met ruim 100 inwoners gesproken.

In Harderwijk en Hierden is op diverse locaties contact gezocht met de inwoners. Er is onder meer gevraagd welke elementen op het gebied van het samenleven in de gemeente Harderwijk moeten worden versterkt, vastgehouden, vernieuwd en verlaten. De gesprekken vonden plaats op straat, bij sportverenigingen in Harderwijk en

Hierden, op de weekmarkt in Harderwijk, in de bibliotheek van Harderwijk, in De Zeven Akkers en bij RSG Slingerbos. In Harderwijk is met 67 mensen gesproken.

Voor de opstelling van de Lokale Inclusie Agenda Harderwijk zijn diverse gesprekken gevoerd. De input hiervan komt op strategisch niveau terug in de nota Sociaal Domein. Hierover is met 65 inwoners gesproken.

In Zeewolde is ook op diverse locaties met inwoners gesproken. Hierbij is dezelfde vraagstelling als in Harderwijk gehanteerd. De gesprekken vonden plaats op de markt, in De Meermin, in de bibliotheek, Het Vraaghuis, De Eclips en bewonerscomplex Buitendijk. In Zeewolde zijn op deze manier 47 gesprekken gevoerd.

Burgerpeiling

In de drie gemeenten heeft ook een digitale burgerpeiling plaatsgevonden. Hieraan hebben in Ermelo 568 inwoners deelgenomen, in Harderwijk 29 en in Zeewolde 564.



Participatie met partners

Voor het participatietraject met partners zijn drie evenementen georganiseerd:

- Partnerbijeenkomst op 7 december 2022 met 160 deelnemers;
- Stakeholdersbijeenkomst op 13 maart 2023 ongeveer 45 deelnemers;
- Een 'veegbijeenkomst' in maart 2023 voor stakeholders die niet aanwezig konden zijn in december.

In Ermelo is parallel aan de nota Sociaal Domein al gewerkt aan de uitvoeringsagenda. In dat kader zijn een aantal bijeenkomsten georganiseerd en zijn op verschillende gelegenheden gesprekken gevoerd met partners, op bestuurlijk en managementniveau en met uitvoerders. In de vorm van themabijeenkomsten per opgave en werksessies voor de toegang.

Adviesraad sociaal domein

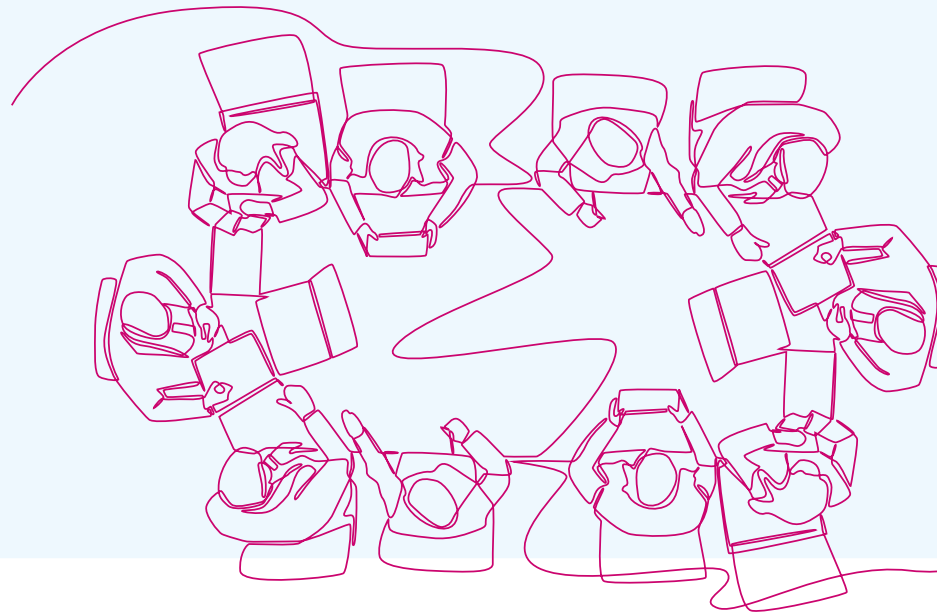
Met de adviesraden van Ermelo, Harderwijk en Zeewolde zijn gezamenlijk drie gesprekken geweest: op 4 juli en 17 oktober 2022 en 16 februari 2023. Ook zijn de adviesraden uitgenodigd bij de partnerbijeenkomst op 7 december 2022.

Daarnaast is gesproken de afzonderlijke adviesraden:

In Ermelo heeft de adviesraad op 11 oktober 2022 een fieldlab georganiseerd waar de toekomstige nota Sociaal Domein is besproken. Op 8 november en 13 april is een toelichting gegeven op de ontwikkeling van de nota en de uitvoeringsagenda.

In Harderwijk hebben er tussen juni 2022 en januari 2023 twee gesprekken plaatsgevonden met de lokale adviesraad sociaal domein. De adviesraad is ook betrokken bij de raadsinformatieavond op 16 mei 2023.

In Zeewolde is de Burgertafel, naast de gezamenlijk georganiseerde bijeenkomsten, ook betrokken bij de raadsinformatieavond 8 juni 2023.



Gemeenteraden

In Ermelo hebben er gesprekken met de gemeenteraad plaatsgevonden op 22 juni en 14 september 2022. Tijdens deze bijeenkomsten is input geleverd door de raadsleden op de inhoud van de toekomstige nota Sociaal Domein. Op 8 februari 2023 is een terugkoppeling gegeven aan de raad over de uitkomsten van het participatietraject met inwoners en partners. Op 22 maart en 19 april is de raad bijgepraat over de ontwikkeling van de nota en uitvoeringsagenda.

In Harderwijk is er op 27 september 2022 een raadsinformatieavond geweest over de aanleiding om te komen tot een nieuwe nota Sociaal Domein én om de gemeenteraad te informeren over het proces. Daarnaast is bij raadsleden opgehaald wat zij belangrijk vinden op de vier maatschappelijke opgaven. Op 14 februari 2023 en 16 mei 2023 zijn vervolgsessies gehouden met de gemeenteraadsleden. Op 16 mei 2023 is een avond geweest waarin raadsleden en maatschappelijke

organisaties en professionals in gesprek konden aan de hand van stellingen en dilemma's.

In Zeewolde is op 8 september 2022 een raadsinformatieavond geweest over de aanleiding om te komen tot een nieuwe nota Sociaal Domein én om de gemeenteraad te informeren over het proces en op welke manier zij daarbij betrokken willen zijn.

Op 2 februari 2023 is er een informele avond geweest met de raadsleden om op te halen wat zij belangrijk vinden op de vier maatschappelijke opgaven en is een korte terugkoppeling gegeven over het participatietraject met inwoners en partners.

Op 8 juni 2023 is er een avond geweest waarin raadsleden en maatschappelijke organisaties en professionals in gesprek konden aan de hand van stellingen en dilemma's.

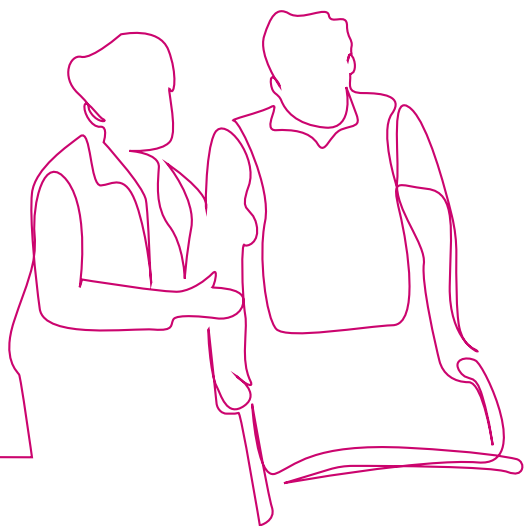
Bijlage V Definitie kwetsbare groepen

Jongeren in heel kwetsbare posities

Hiermee bedoelen we jongeren die opgroeien met brede gezinsproblematiek, zoals armoede en psychische problematiek of LVB-problematiek bij ouders. Jongeren in de jeugd-ggz moeten soms lang wachten op hulp die ze hard nodig hebben. Jongeren met gewone levensproblemen (opgroei- en concentratieproblemen) worden te weinig doorgeleid naar basisvoorzieningen en te vaak naar een tweedelijnsvoorziening (specialistische hulpverlening). Een bijkomende zorg is de verschuiving van specialistische naar hoogspecialistische inzet vanuit de jeugd-ggz.

Kwetsbare ouderen

Ouderen wonen langer thuis. Door een combinatie van multimorbiditeit (meerdere chronische aandoeningen tegelijkertijd) en mantelzorg ontstaan broze situaties. Gezien de vergrijzing zal de groep kwetsbare ouderen toenemen.



Mensen in financieel kwetsbare situaties

Het verbeteren van bestaanszekerheid kan een belangrijke bijdrage leveren in de oplossingen van andere problemen. Denk bijvoorbeeld aan het voorkomen of oplossen van armoede en schulden.

Werkzoekenden met beperkte kansen op de arbeidsmarkt

Werkzoekenden met beperkte kansen op de arbeidsmarkt, hebben te maken met een afname van baankansen sinds de invoering van de Participatiewet, omdat de WSW afgesloten is.

Multiprobleemhuishoudens

Hieronder verstaan we: een huishouden dat langdurig kampt met een combinatie van sociaal-economische en psychosociale problemen. Het aantal gezinnen met multiproblematiek is klein (<5%), maar vraagt verhoudingsgewijs om veel tijd en geld. Vaak is er sprake van een combinatie van schulden-, verslavings- en psychische problematiek en/of een licht verstandelijke beperking.

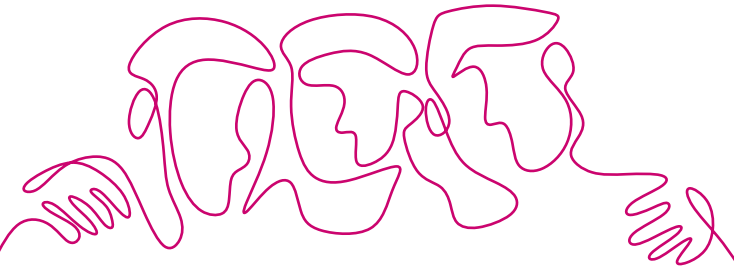
Kwetsbare buurten

In sommige buurten of straten komen veel problemen bij elkaar, met gevolgen voor de leefbaarheid en veiligheid. Hier zit overlap met het beleidsterrein 'wonen'.

Statushouders

Asielzoekers worden statushouders (of vergunninghouders) zodra ze een verblijfsvergunning krijgen. Ze gaan dan deel uitmaken van de Nederlandse samenleving. Het Centraal Orgaan opvang asielzoekers (COA) koppelt deze vergunninghouders aan gemeenten. Gemeenten moeten statushouders passende woonruimte aanbieden. Statushouders kunnen te maken krijgen met dezelfde problemen als andere inwoners, maar ze zijn door hun specifieke omstandigheden (financieel, sociaal en emotioneel) extra kwetsbaar.





Colofon

Deze nota is een uitgave van de gemeente Ermelo, Harderwijk en Zeewolde en is tot stand gekomen in nauwe samenwerking.

Mocht u vragen hebben, dan kunt u contact opnemen met de gemeente Ermelo, Harderwijk of Zeewolde.

Gemeente Ermelo: gemeente@ermelo.nl

Gemeente Harderwijk: gemeente@harderwijk.nl

Gemeente Zeewolde: info@zeewolde.nl

Deze nota is vastgesteld door:

De raad van de gemeente Ermelo op xxxx

De raad van de gemeente Harderwijk op xxxx

De raad van de gemeente Zeewolde op xxxx